

**ZMIANA MIEJSCOWEGO PLANU
ZAGOSPODAROWANIA PRZESTRZENNEGO
GMINY KOBIÓR DLA OKREŚLONYCH TERENÓW
PROGNOZA ODDZIAŁYWANIA NA ŚRODOWISKO**

Opracowana przez:

Wektor. Doradztwo ekonomiczne i środowiskowe Pazgan Michał

43-100 Tychy, ul. Szuwarków 1A/2

tel. +48 607 677 655

e-mail: m.pazgan@onet.pl


Michał Pazgan
Właściciel

WEKTOR. DORADZTWO EKONOMICZNE
I ŚRODOWISKOWE

Michał Pazgan

43-100 Tychy, ul. Szuwarków 1A/2

tel. 607-677-655

REGON: 241262911 NIP: 677-222-86-63

Tychy, 05 października 2020 r. , 09 lipca 2021 r.

SPIS TREŚCI

1. Wstęp	3
1.1. Podstawa formalno-prawna opracowania prognozy	3
1.2. Cel i zakres prognozy	3
2. Informacje o zawartości, głównych celach sporządzanego dokumentu oraz jego powiązaniach z innymi dokumentami	5
2.1. Zmiana miejscowego planu zagospodarowania przestrzennego Gminy Kobiór dla określonych terenów - ustalenia	5
2.2. Cele planu	12
2.3. Powiązania planu z dokumentami	12
3. Informacje o metodach zastosowanych przy sporządzaniu prognozy	13
4. Opis stanu istniejącego środowiska oraz potencjalne zmiany tego stanu w przypadku braku realizacji dokumentu	15
4.1. Opis stanu środowiska przyrodniczego Gminy Kobiór z uwzględnieniem obszarów objętych zmianą planu	15
4.2. Potencjalne zmiany w środowisku przy dotychczasowym użytkowaniu	25
5. Istniejące problemy ochrony środowiska istotne z punktu widzenia realizacji planu	26
6. Cele ochrony środowiska ustanowione na szczeblu międzynarodowym, wspólnotowym i krajowym, istotne z punktu widzenia planu	27
7. Przewidywane oddziaływania uchwalenia planu na środowisko.....	29
8. Wpływ zapisów planu na obszary chronione, w tym obszary Natura 2000	39
9. Rozwiązania mające na celu zapobieganie, ograniczanie lub kompensację przyrodniczą negatywnych oddziaływań na środowisko.....	40
10. Rozwiązania alternatywne do rozwiązań zawartych w projektowanym dokumencie.	41
11. Propozycje dotyczące przewidywanych metod analizy skutków realizacji postanowień projektowanego dokumentu oraz częstotliwości jej przeprowadzania.....	42
12. Informacje o możliwym transgranicznym oddziaływaniu na środowisko	42
13. Streszczenie	43

1. Wstęp

1.1. Podstawa formalno-prawna opracowania prognozy

Podstawę formalno-prawną wykonania Prognozy oddziaływania na środowisko zmiany miejscowego planu zagospodarowania przestrzennego Gminy Kobiór dla określonych terenów stanowią:

- Ustawa z dnia 27 marca 2003 r. o planowaniu i zagospodarowaniu przestrzennym (tekst jednolity Dz. U. z 2020 r., poz. 293, ze zm.).
- Ustawa z dnia 3 października 2008 r. o udostępnianiu informacji o środowisku i jego ochronie, udziale społeczeństwa w ochronie środowiska oraz o ocenach oddziaływania na środowisko (tekst jednolity Dz. U. z 2020 r., poz. 283, ze zm.).
- Uchwała nr RG.0007.93.2020 Rady Gminy Kobiór z dnia 27 lutego 2020 r. w sprawie przystąpienia do sporządzenia zmiany miejscowego planu zagospodarowania przestrzennego Gminy Kobiór dla określonych terenów.
- Uchwała nr RG.0007.105.2020 Rady Gminy Kobiór z dnia 30 kwietnia 2020 r. w sprawie zmiany uchwały w sprawie przystąpienia do sporządzenia zmiany miejscowego planu zagospodarowania przestrzennego Gminy Kobiór dla określonych terenów.
- Uzgodnienie Regionalnego Dyrektora Ochrony Środowiska w Katowicach z dnia 09 czerwca 2020 r. o sygnaturze WOOŚ.411.64.2020.AB.
- Pismo Państwowego Gospodarstwa Wodnego Wody Polskie, Regionalnego Zarządu Gospodarki Wodnej w Gliwicach z dnia 22 czerwca 2020 r. o sygnaturze GL-RPP.610.158m.2020.AWD.
- Pismo Śląskiego Wojewódzkiego Konserwatora Zabytków w Katowicach, Delegatura w Bielsku-Białej z dnia 22 czerwca 2020 r. o sygnaturze B-NR.5183.429.2020.TW.
- Pismo Dyrektora Okręgowego Urzędu Górniczego w Rybniku z dnia 09 czerwca 2020 r. o sygnaturze RYB.5111.31.2020.TZ.
- Pismo Departamentu Planowania Przestrzennego Urzędu Marszałkowskiego Województwa Śląskiego z dnia 23 czerwca 2020 r. o sygnaturze PP-RPP.7634.2.145.2020.

1.2. Cel i zakres prognozy

Niniejsza prognoza oddziaływania na środowisko dotyczy zmiany miejscowego planu zagospodarowania przestrzennego Gminy Kobiór dla określonych terenów – zwanego dalej planem.

Celem wykonania Prognozy jest identyfikacja potencjalnych oddziaływań na środowisko będących wynikiem realizacji zamierzeń wynikających z planu oraz ocena ich stopnia, a także określenie czy w należyty sposób został uwzględniony w ocenianym dokumencie interes środowiska przyrodniczego i kulturowego.

W planie zakazano lokalizacji przedsięwzięć mogących zawsze znacząco oddziaływać na środowisko i zakładów stwarzających zagrożenia dla życia lub zdrowia ludzi, a szczególnie zakładów stwarzających zagrożenia wystąpienia poważnej awarii przemysłowej. Plan

może dotyczyć kilku typów przedsięwzięć, które zgodnie z rozporządzeniem Rady Ministrów z dnia 10 września 2019 r. w sprawie przedsięwzięć mogących znacząco oddziaływać na środowisko (Dz.U. z 2019 r., poz. 1839) mogą potencjalnie znacząco oddziaływać na środowisko:

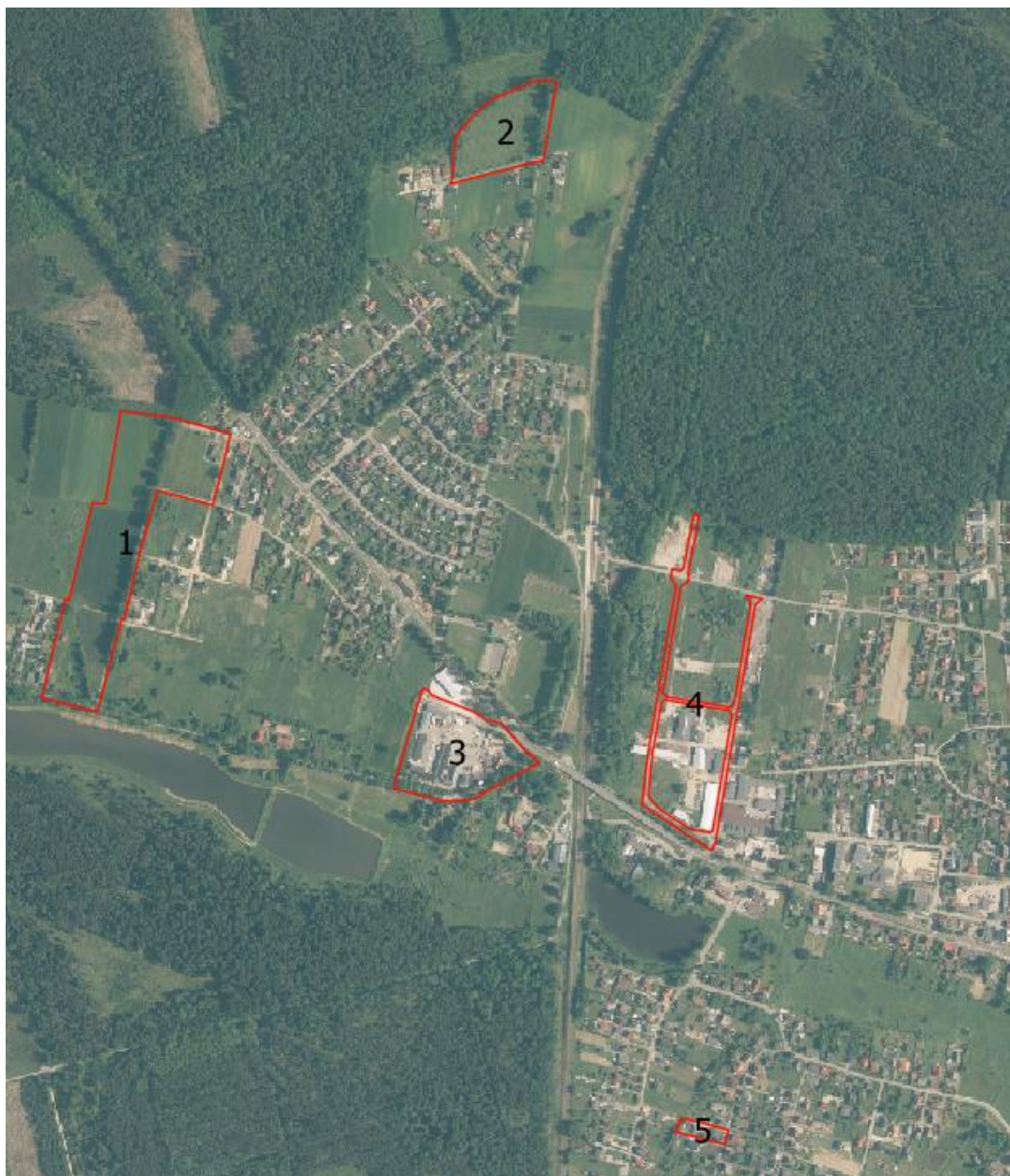
- wydobywanie kopalin ze złoża i poszukiwania lub rozpoznawania złóż na obszarze objętym planem,
- zabudowa przemysłowa, w tym zabudowy systemami fotowoltaicznymi na terenach o symbolach **M1ITE** i **M2ITE**,
- kanały w rozumieniu ustawy Prawo Wodne na terenach o symbolach **ZN**,
- drogi o nawierzchni twardej o całkowitej długości przedsięwzięcia powyżej 1 km,
- sieci kanalizacyjne o całkowitej długości przedsięwzięcia nie mniej niż 1 km.

Niniejsza prognoza została wykonana z uwzględnieniem zakresu określonego w art. 51 ustawy z dnia 3 października 2008 roku o udostępnianiu informacji o środowisku i jego ochronie, udziale społeczeństwa w ochronie środowiska oraz ocenach oddziaływania na środowisko (tekst jednolity Dz. U. z 2020 r., poz. 283, ze zm.).

2. Informacje o zawartości, głównych celach sporządzanego dokumentu oraz jego powiązaniach z innymi dokumentami

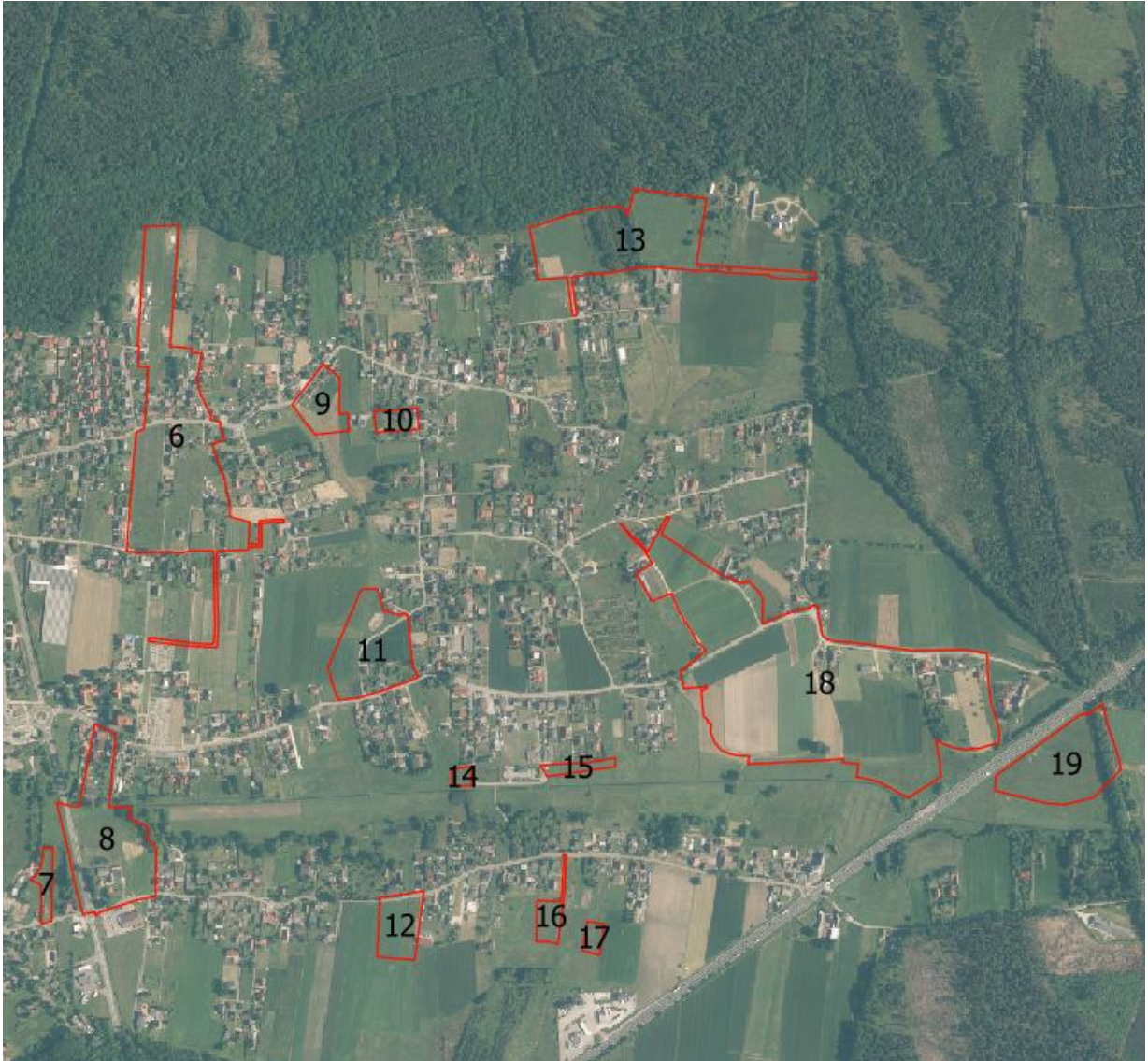
2.1. Zmiana miejscowego planu zagospodarowania przestrzennego Gminy Kobiór dla określonych terenów- ustalenia

Na poniższych rysunkach przedstawiono obszary objęte planem:



Rysunek 1. Obszary objęte planem (część zachodnia) na mapie okolicy

Źródło: Opracowanie własne na podstawie ortofotomapy udostępnionej w zasobach Geoportalu (<http://mapy.geoportal.gov.pl/imap>)



Rysunek 2. Obszary objęte planem (część wschodnia) na mapie okolicy

Źródło: Opracowanie własne na podstawie ortofotomapy udostępnionej w zasobach Geoportalu (<http://mapy.geoportal.gov.pl/imap>)

W planie ustalono następujące rodzaje przeznaczeń podstawowych terenów:

MN1– tereny zabudowy mieszkaniowej jednorodzinnej - dla uzupełnienia zabudowy istniejącej;

MN2– tereny zabudowy mieszkaniowej jednorodzinnej - dla lokalizacji nowej zabudowy;

MU– tereny zabudowy mieszkaniowo-usługowej;

U– tereny zabudowy usługowej;

US– tereny sportu i rekreacji;

ZN– tereny zieleni niskiej;

R– tereny rolnicze;

ZI – tereny zieleni izolacyjnej;

WS– tereny wód powierzchniowych śródlądowych;

ITE– tereny infrastruktury technicznej - elektroenergetyka;

ITW – tereny infrastruktury technicznej - wodociągi;
ITK – tereny infrastruktury technicznej - kanalizacja;
KDG– tereny dróg publicznych klasy "główna";
KDZ– tereny dróg publicznych klasy "zbiorcza";
KDL– tereny dróg publicznych klasy "lokalna";
KDD– tereny dróg publicznych klasy "dojazdowa";
KDW– tereny dróg wewnętrznych;
KDX– tereny publicznych ciągów pieszo-jezdnych.

Wyznaczono tereny o podstawowym przeznaczeniu **MN1**, dla których ustalono przeznaczenie podstawowe: zabudowa mieszkaniowa jednorodzinna – dla uzupełnienia zabudowy istniejącej i przeznaczenie uzupełniające:

- usługi podstawowe,
- warsztaty samochodowe do 2 stanowisk jeżeli uciążliwość związana z ich funkcjonowaniem nie będzie wykraczała poza granice nieruchomości na której będą zlokalizowane,
- zieleń urządzone i obiekty małej architektury,
- zabudowa towarzysząca,
- parkingi, dojazdy, chodniki,
- obiekty, urządzenia i sieci infrastruktury technicznej.

Maksymalną wysokość zabudowy ustalono na 12,5 m w przypadku budynków z dachami spadzistymi, 8,0 m w przypadku budynków z dachami płaskimi oraz dla zabudowy towarzyszącej z dachami spadzistymi 6,0 m, dla obiektów małej architektury 6,0 m i dla budowli 12,5 m.

Wyznaczono tereny o podstawowym przeznaczeniu **MN2**, dla których ustalono przeznaczenie podstawowe: zabudowa mieszkaniowa jednorodzinna – dla lokalizacji nowej zabudowy (w tym zabudowa rezydencjonalna na terenach o symbolach A1MN2, B1MN2, K2MN2 i K3MN2) i przeznaczenie uzupełniające:

- budynki o funkcji usługowej,
- pomieszczenia usługowe w budynkach mieszkalnych,
- zieleń urządzone i obiekty małej architektury,
- zabudowa towarzysząca,
- parkingi, dojazdy, chodniki,
- obiekty, urządzenia i sieci infrastruktury technicznej.

Maksymalną wysokość zabudowy ustalono na 12,5 m w przypadku budynków z dachami spadzistymi, 8,0 m w przypadku budynków z dachami płaskimi oraz dla zabudowy towarzyszącej z dachami spadzistymi 8,0 m, dla zabudowy towarzyszącej z dachami płaskimi 6,0 m i dla budowli 12,5 m.

Wyznaczono tereny o podstawowym przeznaczeniu **MU**, dla których ustalono przeznaczenie podstawowe: zabudowa mieszkaniowo-usługowa i przeznaczenie uzupełniające:

- towarzyszące zabudowie mieszkaniowo-usługowej obiekty, budowle, w tym budynki gospodarcze i garaże,

- warsztaty samochodowe do 2 stanowisk jeżeli uciążliwość związana z ich funkcjonowaniem nie będzie wykraczała poza granice nieruchomości na której będą zlokalizowane,
- zabudowa rezydencjonalna na terenie o symbolu A2MU,
- zieleń urządzona, obiekty i urządzenia sportowo-rekreacyjne,
- parkingi, dojazdy, chodniki,
- obiekty, urządzenia i sieci infrastruktury technicznej.

Maksymalną wysokość zabudowy ustalono na 12,0 m w przypadku budynków z dachami spadzistymi, 10,0 m w przypadku budynków z dachami płaskimi oraz dla garaży i budynków gospodarczych, budowli i obiektów małej architektury: 6,0 m z dachami spadzistymi i 5,0 m z dachami płaskimi.

Wyznaczono tereny o podstawowym przeznaczeniu **U**, dla których ustalono przeznaczenie podstawowe: zabudowa usługowa i przeznaczenie uzupełniające:

- mieszkania funkcyjne,
- zieleń urządzona,
- parkingi, dojazdy, chodniki,
- obiekty, urządzenia i sieci infrastruktury technicznej.

Maksymalną wysokość zabudowy ustalono na 12,0 m w przypadku budynków z dachami spadzistymi, 10,0 m w przypadku budynków z dachami płaskimi oraz 24,0 m dla budowli.

Wyznaczono tereny o podstawowym przeznaczeniu **US**, dla których ustalono przeznaczenie podstawowe: urządzenia sportowo-rekreacyjne i przeznaczenie uzupełniające:

- zieleń urządzona,
- dojazdy, chodniki,
- obiekty, urządzenia i sieci infrastruktury technicznej.

Zakazano lokalizacji budynków.

Wyznaczono tereny o podstawowym przeznaczeniu **ZN**, dla których ustalono przeznaczenie podstawowe: tereny zieleni niskiej i przeznaczenie uzupełniające:

- obiekty, urządzenia i sieci infrastruktury technicznej,
- ciągi piesze i rowerowe,
- terenowe urządzenia sportu i rekreacji na terenach o symbolach I1ZN, C1ZN, M2ZN i M3ZN.

Zakazano lokalizacji budynków.

Wyznaczono tereny o podstawowym przeznaczeniu **R**, dla których ustalono przeznaczenie podstawowe rolnicze, w szczególności:

- tereny upraw polowych,
- tereny łąk i pastwisk

i przeznaczenie uzupełniające:

- cieki wodne,
- drogi dojazdowe do gruntów rolnych na terenie o symbolu B2R.

Zakazano lokalizacji budynków.

Wyznaczono tereny o podstawowym przeznaczeniu **ZI**, dla których ustalono przeznaczenie podstawowe: zieleń izolacyjna i przeznaczenie uzupełniające:

- dojazdy, parkingi i dojścia,
- sieci infrastruktury technicznej.

Zakazano lokalizacji budynków.

Wyznaczono tereny o podstawowym przeznaczeniu **WS**, dla których ustalono przeznaczenie podstawowe: wody powierzchniowe śródlądowe i przeznaczenie uzupełniające:

- tereny wchodzące w skład koryta cieku wodnego,
- budowle i urządzenia związane z przepływem wód.

Wyznaczono tereny o podstawowym przeznaczeniu **ITE**, dla których ustalono przeznaczenie podstawowe: tereny infrastruktury technicznej - elektroenergetyka, w tym farma fotowoltaiczna na terenach o symbolach **M1ITE-M3ITE** i przeznaczenie uzupełniające:

- zieleń urządzona,
- chodniki, dojazdy, parkingi,
- budynki związane z funkcjonowaniem farmy fotowoltaicznej na terenie o symbolu M2ITE.

Maksymalną wysokość zabudowy dla terenu o symbolu M2ITE określono na 9,0 m.

Wyznaczono tereny o podstawowym przeznaczeniu **ITK**, dla których ustalono przeznaczenie podstawowe: tereny infrastruktury technicznej - kanalizacja i przeznaczenie uzupełniające:

- zieleń urządzona,
- chodniki, dojazdy, parkingi.

Wyznaczono tereny o podstawowym przeznaczeniu **ITW**, dla których ustalono przeznaczenie podstawowe: tereny infrastruktury technicznej - wodociągi i przeznaczenie uzupełniające:

- zieleń urządzona,
- chodniki, dojazdy, parkingi.

Maksymalną wysokość zabudowy dla terenu o symbolu L1ITK określono na 9,0 m.

Wyznaczono tereny o podstawowym przeznaczeniu **KDG**, dla których ustalono przeznaczenie podstawowe: droga publiczna klasy „główna” i przeznaczenie uzupełniające:

- zieleń urządzona,
- urządzenia i sieci infrastruktury technicznej,
- ścieżki rowerowe.

Wyznaczono tereny o podstawowym przeznaczeniu **KDZ**, dla których ustalono przeznaczenie podstawowe: droga publiczna klasy „zbiorcza” i przeznaczenie uzupełniające:

- zieleń urządzona,
- urządzenia i sieci infrastruktury technicznej,
- ścieżki rowerowe.

Wyznaczono tereny o podstawowym przeznaczeniu **KDL**, dla których ustalono przeznaczenie podstawowe: droga publiczna klasy „lokalna” i przeznaczenie uzupełniające:

- zieleń urządzona,
- urządzenia i sieci infrastruktury technicznej,
- ścieżki rowerowe.

Wyznaczono tereny o podstawowym przeznaczeniu **KDD**, dla których ustalono przeznaczenie podstawowe: droga publiczna klasy „dojazdowa” i przeznaczenie uzupełniające:

- zieleń urządzona,
- urządzenia i sieci infrastruktury technicznej.

Wyznaczono tereny o podstawowym przeznaczeniu **KDW**, dla których ustalono przeznaczenie podstawowe: droga wewnętrzna i przeznaczenie uzupełniające:

- zieleń urządzona,
- urządzenia i sieci infrastruktury technicznej.

Wyznaczono tereny o podstawowym przeznaczeniu **KDX**, dla publicznych ciągów pieszo-jezdnych, na których występują drzewa stanowiące pomnik przyrody.

Ze względu na brak występowania problematyki, w planie nie określono:

- zasad ochrony dóbr kultury współczesnej;
- wymagań wynikających z potrzeb kształtowania przestrzeni publicznych;

- terenów górniczych, a także obszarów szczególnego zagrożenia powodzią, obszarów osuwania się mas ziemnych, krajobrazów priorytetowych określonych w audycie krajobrazowym oraz w planie zagospodarowania przestrzennego województwa;
- sposobów i terminów tymczasowego zagospodarowania, urządzania i użytkowania terenów;
- szczególnych warunków zagospodarowania terenów oraz ograniczenie w ich użytkowaniu, w tym zakazu zabudowy.

W granicach strefy „B” pośredniej ochrony konserwatorskiej ustalono utrzymanie zasadniczych elementów rozplanowania zabytkowej zabudowy oraz innych elementów krajobrazu kulturowego, a w szczególności:

- zachowanie układu przestrzennego i komunikacyjnego, nawierzchni ulic, historycznych linii zabudowy i podziału działek;
- utrzymanie historycznych dominant;
- zakaz wprowadzania nowych dominant;
- zachowanie i rewaloryzacja istniejącej zieleni zabytkowej.

Na terenie o symbolu **C1U** i częściowo **C2U** występuje strefa „OW” - obserwacji archeologicznej, w której ustalono prowadzenie robót ziemnych lub zmianę dotychczasowej działalności, które mogą doprowadzić do przekształcenia lub zniszczenia zabytku na zasadach określonych w przepisach odrębnych dotyczących ochrony zabytków.

Ustalono ochronę następujących obiektów zabytkowych wpisanych do gminnej ewidencji zabytków:

- budynek administracyjno-biurowy i budynek mieszkalny przy ul. Leśników 8 na terenie o symbolu **C1U**;
- budynek mieszkalny przy ul. Rodzinnej 71 na terenie o symbolu **I1MN1**.

Dla ww. obiektów obowiązują następujące ustalenia i zasady ich przekształceń:

- nakazano zachowanie historycznej kompozycji obiektów uwzględniając historyczną formę i detale architektoniczne, dopuszczając przekształcenia mających na celu dostosowanie obiektów do współczesnych standardów użytkowych bez naruszania powyższych wartości architektoniczno-historycznych;
- zakazano:
 - docieplenia od zewnątrz elewacji budynków posiadających wystrój i detal architektoniczny, oraz oryginalne wykończenie elewacji,
 - lokalizacji elementów technicznego wyposażenia budynków (klimatyzatory, anteny satelitarne, przewody dymowe i wentylacyjne) na eksponowanych elewacjach;
- dopuszczono:
 - rozbiórkę obiektów w przypadku konieczności spowodowanej złym stanem technicznym (udokumentowanym) oraz utratą ich wartości zabytkowych,

- o lokalizację na dachach obiektów zabytkowych konstrukcji wsporczych dla urządzeń radiowo-telewizyjnych i telefonicznych o wysokości nie przekraczającej 0,60 m nad kalenicą lub połacią dachu.

Ponadto, ustalono ochronę następujących alei i szpalerów drzew:

- aleja wzdłuż ulicy Leśników na terenach o symbolach **A4KDL** i **C2KDL**;
- szpaler dębowy wzdłuż ulicy Na Kąty, na terenie o symbolu **B1KDL**;

Ochrona elementów polega na ich zachowaniu, pielęgnacji i uzupełnieniu, a w przypadku konieczności wycięcia drzewa wymagane jest uzupełnienie alei i szpaleru nowym nasadzeniem.

2.2. Cele planu

Celem ustaleń planu jest zapewnienie warunków przestrzennych dla rozwoju terenów mieszkaniowych, usługowych, sportu i rekreacji oraz farmy fotowoltaicznej, a także częściowo ustalenie nowych wskaźników urbanistycznych i linii zabudowy z zachowaniem wymogów ładu przestrzennego, wartości środowiska przyrodniczego, walorów architektonicznych miasta oraz jakości krajobrazu.

2.3. Powiązania planu z dokumentami

Plan jest zgodny z Planem Zagospodarowania Przestrzennego Województwa Śląskiego.

Plan nie narusza ustaleń Studium uwarunkowań i kierunków zagospodarowania przestrzennego Gminy Kobiór (III edycja) przyjętego Uchwałą nr RG.0007.20.2019 Rady Gminy Kobiór z dnia 31 stycznia 2019 r.

3. Informacje o metodach zastosowanych przy sporządzaniu prognozy

Prognozę do planu wykonano w zakresie jaki wynika z przytoczonego przepisu art. 51 ust. 2 ustawy z dnia 3 października 2008 r. o udostępnianiu informacji o środowisku i jego ochronie, udziale społeczeństwa w ochronie środowiska oraz o ocenach oddziaływania na środowisko (tekst jednolity Dz. U. z 2020 r., poz. 283, ze zm.), uwzględniając charakter dokumentu i jego zwartość oraz szczegółowość zapisów.

Prognoza składa się z dwóch głównych merytorycznych części. W części pierwszej dokonano (na podstawie materiałów i wizji w terenie) analizy oraz oceny stanu środowiska przyrodniczego. W części drugiej dokonano oceny wpływu oraz ich skutków w środowisku i krajobrazie wynikających z realizacji przewidzianych działań.

W prognozie uwzględniono informacje zawarte w materiałach dokumentacyjnych, studialnych, kartograficznych i monograficznych takich jak:

1. Dulias R., Hibszer A., Województwo śląskie. Przyroda, gospodarka, dziedzictwo kulturowe, 2004.
2. Kondracki J., 2000, Geografia regionalna Polski, PWN, Warszawa.
3. Mapa sozologiczna w skali 1: 50 000.
4. Mapa hydrograficzna w skali 1: 50 000.
5. Mapa topograficzna w skali 1: 10 000.
6. Opracowanie ekofizjograficzne do Planu Zagospodarowania Przestrzennego Województwa Śląskiego (Centrum Dziedzictwa Przyrody Górnego Śląska, Katowice 2015).
7. Opracowanie ekofizjograficzne dla potrzeb Studium uwarunkowań i kierunków zagospodarowania przestrzennego Gminy Kobiór, EKOID. Katowice 2007.
8. Plan zagospodarowania przestrzennego województwa śląskiego 2020+.
9. Prognozowanie skutków przyrodniczych planu zagospodarowania przestrzennego. Poradnik metodyczny, 1998, IGPiK, Kraków.
10. Projekt planu.
11. Richling A., Ostaszewska K., Geografia fizyczna Polski, 2005, Warszawa.
12. Studium uwarunkowań i kierunków zagospodarowania przestrzennego Gminy Kobiór (III edycja) przyjęte Uchwałą nr RG.0007.20.2019 Rady Gminy Kobiór z dnia 31 stycznia 2019 r.
13. Uchwała Nr RG.0007.93.2020 Rady Gminy Kobiór z dnia 27 lutego 2020 r. w sprawie przystąpienia do sporządzenia zmiany miejscowego planu zagospodarowania przestrzennego Gminy Kobiór dla określonych terenów.
14. Uchwała nr RG.0007.105.2020 Rady Gminy Kobiór z dnia 30 kwietnia 2020 r. w sprawie zmiany uchwały w sprawie przystąpienia do sporządzenia zmiany miejscowego planu zagospodarowania przestrzennego Gminy Kobiór dla określonych terenów

Ponadto zostały wykorzystane informacje uzyskane w Wojewódzkim Inspektoracie Ochrony Środowiska w Katowicach, w Geoportalu, w Urzędzie Gminy Kobiór oraz w Centrum Dziedzictwa Przyrody Górnego Śląska w Katowicach.

4. Opis stanu istniejącego środowiska oraz potencjalne zmiany tego stanu w przypadku braku realizacji dokumentu

4.1. Opis stanu środowiska przyrodniczego Gminy Kobiór z uwzględnieniem obszarów objętych planem

4.1.1. Położenie

Gmina Kobiór jest gminą jednowioskową położoną w centralnej części województwa śląskiego, w powiecie pszczyńskim. Znajduje się w jego części wysuniętej najbardziej na północ. Powierzchnia gminy wynosi 4950 ha.

Gmina graniczy od zachodu z gminą Suszec i miastem Orzesze (sołectwo: Zgoń), od południa z miastem Pszczyna (sołectwa: Studzienice, Piasek, Czarnków), od wschodu z gminą Bojszowy (Świerczyniec) i od północy z gminą Wyry (sołectwo Gostyń) oraz miastem Tychy.

Zgodnie z podziałem fizyczno-geograficznym Polski J. Kondrackiego gmina Kobiór położona jest w mezoregionie Równina Pszczyńska 512.21 wchodzącym w skład makroregionu Kotlina Oświęcimska (512.2) należących do prowincji Karpaty Zachodnie (z Podkarpaciem).

4.1.2. Budowa geologiczna

Zgodnie z regionalizacją geologiczną Kobiór położony jest w obrębie zapadliska przedgórskiego. Do najstarszych osadów należą tu piaskowce, łupki i węgle karbońskie. Nad nimi zalegają osady miocenu morskiego. Powierzchnię terenu budują utwory czwartorzędowe w postaci holocenijskich osadów rzecznych o miąższości od 10 do 40 m. W spągu utworów czwartorzędowych zalegają gliny morenowe przewarstwione piaskami z wkładkami żwirów. W stropie czwartorzędu występują piaski średnio i drobnoziarniste z przewarstwieniami glin i pyłów.

4.1.3. Ukształtowanie powierzchni

Cały obszar położony jest na mało urozmaiconej pod względem rzeźby terenu równinie pszczyńskiej. Równoleżnikowy przebieg rzek Gostyni i Korzeńca dzieli obszar na wydłużone garby o wierzchołkach obniżających się w kierunku wschodnim. Doliny te wcięte w utworach plejstocenijskich zostały w holocenie przekształcone w doliny nieckowate o szerokich i płaskich dnach. Towarzyszą im niewysokie garby o łagodnych stokach ze spadkami do 5° i spłaszczonych wierzchołkach.

Deniwelacje terenu wynoszą do około 28 m z najwyższym punktem znajdującym się w rejonie granicy z Orzeszem i najniższym w Międzyrzeczu.

Charakterystycznym elementem naturalnej rzeźby terenu są pola sandrowe powstałe w wyniku kumulacji erozji lodowcowej i wodnolodowcowej.

4.1.4. Hydrogeologia

Zgodnie z materiałami archiwalnymi 9 gmina Kobiór położona jest w Regionie Przedkarpackim, Podregion Przedkarpacko – Śląski XXII7. Główny poziom użytkowy występuje tu w utworach czwartorzędu na głębokości do 30 m. Wydajność poziomu waha się od 2 do 30 m³/h (lokalnie może osiągać 30-120 m³/h). Lokalnie poziomy wodonośne mogą występować w utworach triasu i karbonu górnego. Zgodnie z podziałem A. Rożkowskiego 9 ze względu na zasobność i jakość wody podziemne czwartorzędowego piętra w granicach gminy Kobiór zaliczone zostały do użytkowych zbiorników wód podziemnych UPWP o typie porowym QII- Rejon Małej Wisły.

Czwartorzędowy UPWP Q_{II} obejmuje swym zasięgiem pas terenu ciągnący się od południowozachodniej części gminy przez centralną i północno- zachodnią część terenu gminy. Zwierciadło wody w południowo - zachodniej części Kobióra zalega średnio na głębokości od 10 – 20 m p.p.t, natomiast w centralnej na głębokości 20-30 m p.p.t. Tereny położone w południowo – zachodniej i północno – zachodniej części gminy (tj. wzdłuż Korzeńca i Gostyni) charakteryzują się wysokim i bardzo wysokim stopniem zagrożenia UPWP (czas pionowej migracji wynosi tu od 2 do 5 lat- wysoki, i poniżej 5 lat bardzo wysoki stopień zagrożenia).

Pozostałe obszary w podłożu, których zalega użytkowy poziom wodonośny charakteryzuje średni stopień zagrożenia – czas pionowej migracji 5 – 25 lat.

Czwartorzędowy poziom wodonośny eksploatowany był trzema większymi ujęciami wodnymi zlokalizowanymi na terenie tartaku (dwie studnie) i PKP, które ze względu na brak zapotrzebowania są obecnie nie eksploatowane.

Na obszarze Gminy Kobiór nie wyznaczono głównych zbiorników wód podziemnych.

Obszary objęte planem są zlokalizowane w dwóch jednolitych częściach wód podziemnych:

- 145 (PLGW2000145), dla której wyznaczono cele: utrzymanie dobrego stanu chemicznego i ochrona stanu ilościowego przed dalszym pogorszeniem (mniej rygorystyczny cel). Ocena ryzyka nieosiągnięcia celów środowiskowych jest zagrożona;
- 156 (PLGW2000156), dla której wyznaczono cele: utrzymanie dobrego stanu chemicznego i utrzymanie dobrego stanu ilościowego. Ocena ryzyka nieosiągnięcia celów środowiskowych jest niezagrażona.

4.1.5. Hydrografia

Gmina Kobiór położona jest w lewostronnym dorzeczu Wisły. Podstawą drenażu w północnej części gminy jest rzeka Gostynia (wraz z licznymi dopływami głównie w postaci rowów melioracyjnych) przepływająca południkowo wzdłuż północnej granicy gminy. Południowa część gminy wraz z większością terenów zainwestowanych położona jest natomiast w zlewni rzeki Korzeniec. Obie zlewnie rozdzielone są działem wodnym II rzędu o przebiegu pewnym.

Korzeniec posiada łączność hydrauliczną z Gostynią (brama wodna w dziale II-go rzędu). Na terenie gminy brak jest cieków płynących w naturalnych korytach. Na przestrzeni lat koryta zarówno Gostyni jak i Korzeńca zostały uregulowane oraz stworzono liczną sieć rowów melioracyjnych odprowadzających wody powierzchniowe z terenów leśnych i zabudowanych Kobióra.

Ze względu na fakt, iż przy większych opadach lub gwałtownych roztopach wody Korzeńca wylewały podtapiając tereny przyległe na rzece zostały utworzone zbiorniki retencyjne łagodzące wylewy rzeki. Ponadto na terenie gminy występują inne mniejsze zbiorniki wodne, wśród których największymi są staw Wspólny i staw Dąbrownica w zlewni Gostyni (na terenach leśnych) oraz Pilok znajdujący się w zlewni Korzeńca.

Poza tym na terenie gminy występują inne mniejsze zbiorniki zlokalizowane na posesjach prywatnych i terenach leśnych znajdujących się w granicach gminy.

Jakość wód rzeki Gostyni jest badana w punkcie pomiarowym znajdującym się powyżej ujścia Potoku Tyskiego (a więc poza granicami gminy Kobiór). Wody rzeki w tym punkcie były złej jakości i zaliczone zostały do IV klasy czystości. O jakości wód Gostyni decydowały wskaźniki tlenowe (BZT_5 , $ChZT_{Mn}$, $ChZT_{Cr}$), zawiesina, wskaźniki zasolenia (chlorki i siarczany) oraz wskaźniki mikrobiologiczne (bakterie grupy coli i typu kałowego).

Na stan zanieczyszczenia wód przepływających przez omawianą gminę mają wpływ:

- spływ zanieczyszczeń z terenów rolnych (szczególnie w okresach intensywnego nawożenia),
- spływ wód gruntowych z terenów zabudowy niepodłączonej do kanalizacji sanitarnej (problem dotyczy głównie rzeki Korzeniec)
- odprowadzenie ścieków bytowych z budynków niepodłączonych do kanalizacji do rowów melioracyjnych i bezpośrednio do rzeki Korzeniec.

Obszary objęte planem są zlokalizowane w zlewniach dwóch jednolitych części wód powierzchniowych:

- Korzenica (RW200017211689), dla której wyznaczono cele: utrzymanie bardzo dobrego stanu ilościowego i osiągnięcie dobrego stanu chemicznego. Ocena ryzyka nieosiągnięcia celów środowiskowych jest niezagrażona;
- Stare koryto Gostyni i jez. Paprocańskie (RW200017211852), dla której wyznaczono cele: osiągnięcie dobrego potencjału ekologicznego i osiągnięcie dobrego stanu chemicznego. Ocena ryzyka nieosiągnięcia celów środowiskowych jest niezagrażona.

4.1.6. Warunki klimatyczne

Zgodnie z podziałem Polski na dzielnice rolniczo – klimatyczne R. Gumińskiego omawiany teren leży na granicy dwóch dzielnicy podsudeckiej i częstochowsko kieleckiej. Warunki klimatyczne obu dzielnic są do siebie zbliżone. Średnia roczna temperatura wynosi 8-8,5°C, ilość dni z przymrozkami waha się od 100- 120, natomiast liczba dni z pokrywą śnieżną od 60 do 90 dni w ciągu roku. Średnie roczne sumy opadów z wielolecia wynoszą 811 mm, przy czym najwyższe opady obserwowano w miesiącu czerwcu,

natomiast najniższe w miesiącu marcu (do 45 mm). W ciągu roku przeważają tu wiatry z sektora zachodniego (SW, NW, W) wiejące łącznie przez 54% dni w roku z prędkością od 3 do 4 m/s, na co wpływ ma przeważająca zachodnia cyrkulacja atmosferyczna.

Na terenie samej gminy Kobiór nie jest prowadzony monitoring jakości powietrza atmosferycznego przez WIOŚ w Katowicach. Ogólnie gmina należy do powiatu pszczyńskiego, dla którego nie występują przekroczenia dopuszczalnych stężeń badanych przez jednostki monitoringu śląskiego substancji zanieczyszczających powietrze. Oznacza to, że gmina Kobiór położona jest w strefie, w której jakość powietrza została zaliczona do najwyższej klasy, czyli A.

Ogólnie niekorzystny wpływ na stan sanitarny powietrza mają następujące zjawiska:

1. Emisja zorganizowana – pochodząca ze źródeł punktowych, do których należą kotłownie oraz emitory z ogrzewanie budynków mieszkalnych. Na terenie gminy działa kilka lokalnych kotłowni obsługujących osiedle mieszkaniowe, zakłady drzewne i obiekty usługowe, kotłownie te działają w dalszym ciągu w oparciu o systemy grzewcze zasilane węglem. Także liczne szklarnie i tunele foliowe ogrzewane są w oparciu o kotłownie węglowe.
2. Emisja niezorganizowana – wprowadzana do powietrza bez pośrednictwa odpowiednich przeznaczonych do tego celu urządzeń technicznych (np. spalanie na powierzchni ziemi jak wypalanie traw, palenie śmieci itp.).
3. Emisja ze źródeł liniowych i powierzchniowych – głównie z parkingów i dróg. Głównym emitorem niepozostającym bez znaczenia na stan powietrza atmosferycznego w gminie jest droga krajowa nr 1 oraz droga wojewódzka nr 928 i linia kolejowa.

Zgodnie z powyższymi warunkami arosanitarne na terenie gminy będą pogarszały się w sezonie grzewczym. Głównie związane jest to z występowaniem tzw. niskiej emisji. Zasilanie w ciepło na tym terenie oparte jest o indywidualne systemy grzewcze. Regułą jest, że starsze budynki ogrzewane są przy użyciu węgla, nagminnie również jest palenie śmieci w przydomowych paleniskach. Nowe instalacje grzewcze przeważnie budowane są na paliwa ekologiczne, co sprawia, że to źródło zanieczyszczenia powietrza będzie z czasem stawało się coraz mniej istotne dla warunków arosanitarnych na obszarze gminy.

Zewnętrznym czynnikiem mającym wpływ na stan powietrza atmosferycznego jest nawiewanie zanieczyszczeń z terenów przyległych. W związku z tym, że gmina położona jest na polanie otoczonej lasami oraz przeważają na tym obszarze wiatry z kierunku zachodniego (od Gardawic) czynnik ten nie ma wpływu na stan powietrza na tym terenie.

Reasumując ze względu na brak dużych źródeł zanieczyszczeń ogólnie ochrona powietrza w granicach gminy sprowadza się do dbania, aby były utrzymane poniżej dopuszczalnych poziomów (lub wartości odniesienia) stężenia zanieczyszczeń emitowanych do powietrza z źródeł zlokalizowanych na terenie gminy.

4.1.7. Gleby

Na terenie gminy użytki rolne stanowią 9,8% powierzchni gminy, z czego 69% wykorzystywane jest jako grunty orne. Wśród gleb dominują gleby bielcowe i brunatne, które wytworzyły się na utworach piaszczystych, piaskach słabo gliniastych oraz glinach lekkich i średnich. Na terenach występowania gleb torfowych (użytki rolne położone w zachodniej części terenu) lokalnie wytworzyły się gleby torfowo – murszowe i mułowo – murszowe.

Na terenach niezalesionych gminy Kobiór przeważają gleby, które ze względu na przydatność rolniczą gleb zaliczone zostały do kompleksu żytnio- ziemniaczanego bardzo – dobrego i dobrego występującego głównie w zachodniej części gminy oraz słabego występującego w części południowej. Niewielką powierzchnię zajmują gleby kompleksu pszennego dobrego i występują głównie w rejonie drogi krajowej nr 1. Zgodnie z klasyfikacją bonitacyjną na terenie całej gminy przeważają gleby zakwalifikowane do klasy IVb i V. Gleby klasy IV a występują w zachodniej i północnej części, natomiast gleby klasy IIIb występują w zachodniej części w pobliżu drogi krajowej nr 1.

4.1.8. Fauna i flora

Kobiór to gmina jednowioskowa z zabudową zlokalizowana na polanie otoczonej lasami. Zgodnie z podziałem geobotanicznym Polski (szafer 1977) omawiany obszar leży w prowincji Niżowo–Wyżynnej Środkowoeuropejskiej działu A – Bałtyckiego, w podziale A3 – Pasa Kotlin Podgórskich, krainy 12-Kotliny sandomierskiej, okręgu a-Oświęcimskiego. Obszar gminy ze względu na swój niski stopień urbanizacji jest miejscem występowania różnych interesujących zbiorowisk i gatunków fauny i flory.

Kobiór charakteryzuje się dużą lesistością, lasy zajmują tu, bowiem 4250 ha powierzchni, tj 85,9 % całego terenu gminy. Wszystkie lasy na terenie Kobióra są lasami państwowymi i administrowane są przez nadleśnictwo Kobiór. Lasy te stanowią fragment większego kompleksu lasów pszczyńskich i mieszczą się one w II strefie zagrożenia przemysłowego. Ze względu na zagrożenie pożarowe lasy zaliczone zostały do I (najwyższej) strefy zagrożenia pożarowego.

Wśród skupisk leśnych występują tu bór trzcinnikowy Calamagrostiovillosae-Pinetum, suboceaniczny bór świeży Leucobryo –Pinetum oraz bór wilgotny Molinio-Pinetum. Płaty kontynentalne goboru bagiennego Vacciniouliginosi-Pinetum tworzą mozaikę w kompleksach innych zbiorowisk borowych zajmując lokalne bezodpływowe obniżenia. Na obszarach leśnych przeważają drzewostany starsze– 60-letnie, a nawet 100 i 140-letnie.

Na terenie całej gminy wśród istniejącej starszej i nowej zabudowy występują liczne okazy starodrzewu oraz nowe nasadzenia. Na uwagę zasługują tu przede wszystkim aleja dębów szypułkowych rosnąca wzdłuż ul. Żołędziowej oraz zespół dębów w formie szpaleru tzw. „Reitweg” pomiędzy ul. Leśników i Centralną. W rejonie ul. Leśników występują również inne zbiorowiska drzew, wśród których dominuje okazała sosna, przy której spotkać można brzozy, klony, robinie i topole.

Wokół stawu Pilok natomiast dominują olchy i lipy, a przy Muzeum Regionalnym mieszczącym się w zabytkowym budynku Smolarni występują liczne dęby, niektóre o wymiarach pomnikowych. Ciekawe okazy dendrologiczne spotkać można również przy pałacyku w Promnicach z dębami szypułkowymi, wiązami i innymi drzewami liściastymi.

Ważnym elementem przyrodniczym są tu zbiorniki wodne. Większość z nich to sztuczne stosunkowo młode zbiorniki w związku, z czym ich środowisko ma charakter oligotroficzny. Typowym przedstawicielem tego typu zbiorników są stawy znajdujące się przy ul. Leśników charakteryzujące się środowiskiem mało zróżnicowanym siedliskowo. Zbiorniki wodne oraz liczne rowy porośnięte są szuwarem trawiastym i trzcinowym.

Na terenie gminy liczne są zbiorowiska ruderalne występujące na granicy terenów zamieszkania z lasem oraz wzdłuż dróg i torów kolejowych. Wśród nich najczęściej spotkać można wrotycz pospolity, gorycznik pospolity, komosę białą, bylica pospolita. Na terenach niezagospodarowanych występują natomiast liczne gatunki trawiastych oraz pospolitych ziół z krwawnikiem pospolitym czy też dziewanną pospolitą.

Zwierzęta bytujące na terenie gminy to głównie zwierzyna łowna zamieszkująca okoliczne lasy z sarnami, jeleniami dzikimi i szarakami. Zbiorniki wodne stały się ostoją licznych gatunków zwierząt w tym również chronionych. Spotkać tu można bobry żyjące w górnym biegu Korzeńca oraz bociana czarnego występującego na śródleśnych uroczyskach. Ponadto w lasach oraz licznych zadrzewieniach znalazło miejsce lęgu i bytowania wiele gatunków ptaków. Wśród nich można spotkać zięby słowiki, pliszki, kowaliki, rudziki, pleszki, kosy, kwiczoły. Innego rzędu ptakami bytującymi na tym terenie są przedstawiciele sowy uszatej, puszczyka, dzięcioła dużego oraz pustułka.

Inną grupę stanowią ptaki, których bytowanie jest związane ze zbiornikami wodnymi. Najliczniej występują tu przede wszystkim kaczki krzyżówki. Poza tym w środowisku płytkich zatoczek zbiorników mają swe siedliska rozliczne grupy żab zielonych, ropuchy żaby (trawne i moczarowe) oraz traszki zwyczajne. Na zarośniętych brzegach jeziora spotyka się zaskrońce.

Na obszarze gminy Kobiór szczególne znaczenie dla zachowania bioróżnorodności mają:

- dna dolin cieków Gostyni i Korzeńca wraz z licznymi dopływami i zbiornikami wodnymi,
- zbiorowiska leśne i zadrzewione w tym również podmokłe rozlewiska,
- aleje pomnikowe i inne fragmenty starodrzewu (np. przy zabudowaniach w obrębie lasu),
- podmokłości wzdłuż zbiorników wodnych.

4.1.9. Przekształcenia środowiska

Obszar dzisiejszej gminy Kobiór został zasiedlony już w przed XV w, o czym świadczą wzmianki w materiałach historycznych. Wraz ze wzrostem zaludnienia obszarów

następowała presja na tereny zalesione. W wyniku wielowiekowej działalności człowieka na terenach tych wykształcił się krajobraz leśno – rolniczy.

Obszary leśne zachowały się w miejscach nieatrakcyjnych dla człowieka – obszarach o płytko zalegającym pierwszym zwierciadle wody i terenach o ubogim podłożu (piaszczystym).

W wyniku wieloletniej koegzystencji człowieka i środowiska przyrodniczego wykształciła się tolerancja lokalnych geosystemów na antropopresję. Wprawdzie przeprowadzone tu w XIX w melioracje zmieniły warunki gruntowo – wodne jednak istniejące tu lasy pomimo swego niedostosowania do nowych warunków zachowały się do dzisiaj i stanowią cenne zbiorowisko na obszarze uprzemysłowionego śląska.

Innym przykładem odporności środowiska i możliwości samoregeneracji są zbiorniki wodne utworzone przez człowieka. Powstały one w większości w wyniku działań człowieka dla ochrony przed wylewami rzek oraz podczas prowadzenia prac melioracyjnych, a pomimo to wykształcił się tu cenne ekosystemy.

Wraz z postępem i rozwojem cywilizacji zmieniają się formy i intensywność oddziaływania człowieka na środowisko. W miarę stabilny układ przyrodniczo – kulturowy w wyniku coraz bardziej intensywnej antropopresji został zaburzony w ostatnich dziesięcioleciach.

Nowe formy antropopresji na terenie gminy to:

- wzrost terenów zainwestowania, czyli powstawanie coraz to nowych powierzchni z zabudową i siecią dróg oraz powierzchni utwardzonych uniemożliwiających naturalną infiltrację i powodujące powstawanie coraz większych ilości ścieków (wód deszczowych),
- możliwość zanieczyszczenia wód podziemnych i powierzchniowych ściekami bytowymi na terenach zasiedlonych i nie skanalizowanych (niekontrolowane odprowadzenie przelewów z szamb do cieków, rowów i kanalizacji deszczowej),
- wzrost zanieczyszczenia powietrza w wyniku zwiększania ilości lokalnych źródeł grzewczych(kotłowni przydomowych) oraz wzrostu natężenia ruchu komunikacyjnego,
- wzrost produkcji odpadów trudno podlegających degradacji co powoduje ich kumulację na składowiskach odpadów.

Analiza stanu środowiska przeprowadzona w poprzednich rozdziałach wykazała, że pomimo ww. czynników znajdujące się na terenie gminy obszary dzikiej przyrody w znacznym stopniu posiadają odporność na antropopresję, poza oczywiście świadomym niszczeniem ich przez człowieka. Enklawy dzikiej przyrody występują głównie na obszarach leśnych.

Największym zagrożeniem dla nich byłoby uległość wobec coraz większej presja w kierunku różnych form zainwestowania tych terenów.

Na terenie gminy Kobiór głównym źródłem powstawania hałasu jest ruch drogowy. Najbardziej obciążonymi arteriami są droga krajowa nr 1 i droga wojewódzka nr 928.

Droga krajowa nr 1 przebiega przez wschodni fragment gminy Kobiór i w znacznej części przechodzi przez tereny leśne, a więc niechronione akustycznie. Jedynie w południowym

fragmencie droga przechodzi w pobliżu terenów zabudowy mieszkaniowej. Ze względu na uciążliwość drogi w jej bezpośrednim sąsiedztwie nie lokalizuje się żadnej zabudowy mieszkaniowej.

Droga nr 928 przebiega natomiast przez centrum Kobióra i prawie na całej długości budynki znajdują się w jej bezpośrednim sąsiedztwie. W związku ze stale zwiększającą się liczbą samochodów oraz towarzyszącym temu wzrostem natężenia ruchu ulicznego można przypuszczać, że na omawianym terenie mogą powstawać przekroczenia dopuszczalnych norm hałasu. Dotyczy to głównie pomieszczeń znajdujących się na frontowej ścianie budynku. Pomieszczenia znajdujące się na tyłach oraz w dalszych rzędach są ekranowane przez ściany frontowe budynków zlokalizowanych przy głównych arteriach.

Innym źródłem powstawania hałasu jest linia kolejowa relacji Katowice – Bielsko-Biała. Usytuowana jest ona zachodniej części obszaru gminy Kobiór. Ruch na linii kolejowej jest znaczny i w związku z tym mogą wystąpić przekroczenia norm hałasu. Lokalnie zwiększona emisja hałasu może być związana z prędkością przejazdów pociągów oraz stanem technicznym torowiska.

Reasumując można stwierdzić, że warunki akustyczne kształtowane są głównie przez ruch samochodowy, którego uciążliwość mieści się w granicach korony drogi. Na pozostałych obszarach warunki akustyczne należą do dobrych.

Ponadto większa część terenu gminy nie należy do obszarów podlegających ochronie akustycznej.

4.1.10. Powiązania przyrodnicze z otoczeniem

Zasadniczą i podstawową rolę w powiązaniach przyrodniczych obszaru z terenami przyległymi stanowią lasy otaczające tereny z zabudową mieszkaniową. Powierzchnia lasu stanowi około 85,9 % powierzchni gminy Kobiór. Lasy kobiórskie należą do większego kompleksu lasów Pszczyńskich. Stanowią one zarazem fragment jednego z większych krajowych szlaków migracji zwierząt i równocześnie są fragmentem korytarza ekologicznego o znaczeniu ponadlokalnym.

Drugim ważnym elementem powiązań przyrodniczych jest sieć hydrograficzna. Rzeki stanowią korytarze ekologiczne oraz korytarze migracji zwierząt. Najważniejszym elementem tej sieci są rzeki Gostynia i Korzeniec przepływające południkowo przez teren gminy. Ważnym elementem sieci hydrograficznej są liczne zbiorniki wodne, które to są miejscem żerowania zwierząt na szlaku migracji.

Przyrodnicze powiązanie z terenami przyległymi odbywa się również przez zalegające w podłożu zasoby wód podziemnych, które zaliczone zostały do czwartorzędowego Użytkowego Poziomu Wód Podziemnych (UPWP) o typie szczelinowo – porowym Q₁ Rejonu Małej Wisły.

4.1.11. Ochrona przyrody

Na obszarze gminy Kobiór nie występują tereny objęte ochroną prawną w formie parków krajobrazowych czy też rezerwatów przyrody.

Na terenie Kobióra ochroną zostały objęte zarówno pojedyncze drzewa jak i zespoły drzew. Wpis do Wojewódzkiego Rejestru Pomników Przyrody uzyskały następujące drzewa:

1. dąb szypułkowy (obwód pnia 585 cm) w rejonie ul. Leśników wprowadzony Rozporządzeniem Wojewody Śląskiego z 2004r. nr 32/04 – Dziennik Urzędowy 56 poz. 1749 nr rej. 44
2. dąb szypułkowy obok kaplicy p.w. św. Antoniego (obwód pnia 600 cm) wprowadzony Rozporządzeniem Wojewody Śląskiego z 2004r. nr 27/04 – Dziennik Urzędowy 55 poz. 1717 nr rej. 45
3. dąb szypułkowy przy ul. Centralnej 9/11 (obwód pnia 438 cm) wprowadzony Rozporządzeniem Wojewody Śląskiego z 2004r. nr 31/04 – Dziennik Urzędowy 56 poz. 1748 nr rej. 44.

Ponadto Uchwałą Rady Gminy Kobiór z dnia 24 lipca 1992 r (nr XII/1/58/92) ochroną w formie pomnika przyrody objęto zespół 41 dębów szypułkowych w formie szpaleru drzew wzdłuż ul. Żołędziowej.

Ochroną w formie pomnika przyrody objęto również zespół 39 dębów szypułkowych w formie szpaleru pomiędzy ul. Centralną i ul. Leśników tzw. „Reitweg”. Ochrona została ustalona Uchwałą Nr XXV/5/108/93 Rady Gminy Kobiór z 3 grudnia 1993 r.

Dla gminy Kobiór w 2004 r opracowany został plan zagospodarowania przestrzennego przyjęty uchwałą Rady Gminy Kobiór nr XVIII/2/78/04. W planie wytypowano do ochrony w formie pomników przyrody następujące pojedyncze drzewa oraz grupy i szpalery drzew:

- szpaler drzew różnych gatunków wzdłuż ul. Leśników,
- dąb szypułkowy przy ul. Ołtuszewskiego 3,
- dwie grupy dębów w dolinie Korzeńca w rejonie na zachód od drogi krajowej Nr1 oraz w rejonie ul. Ołtuszewskiego 109,
- grupa trzech dębów szypułkowych przy ul. Ołtuszewskiego 148,
- grupa drzew: akacja i dwa dęby szypułkowe przy drodze krajowej i ul. Ołtuszewskiego,
- dąb szypułkowy przy ul. Rodzinnej 176,
- grupa czterech dębów szypułkowych przy ul. Rodzinnej 97,
- dąb szypułkowy przy ul. Rodzinnej 86,
- grupa drzew: trzy dęby i jeden jesion przy ul. Rodzinnej 57,
- dwa dęby szypułkowe na północ od posesji przy ul. Rodzinnej 57,
- grupa sześciu dębów szypułkowych przy ul. Wróblewskiego 149,
- grupa drzew: cztery dęby szypułkowe i dwa klony przy leśniczówce Promnice,
- dąb szypułkowy na południowy – wschód od kaplicy Św. Antoniego,
- wiąz przy ul. Leśników,

- buk i sosna wejmutka przy ul. Leśników 9,
- dwa dęby szypułkowe przy ul. Leśników 11,
- dąb szypułkowy przy zachodniej granicy gminy w rejonie mostku nad rz. Korzeniec,
- szpaler drzew różnych gatunków, głównie dębów, część tzw. „Reitweg“-u wzdłuż ul. Żelaznej,
- szpaler drzew różnych gatunków wzdłuż ul. Centralnej.

4.1.12. Walory krajobrazowe

Gmina Kobiór to polana leśna otoczona lasem stanowiącym pozostałość po dawnej puszczy pszczyńskiej. Wszystkie tereny zabudowy koncentrują się na terenie niezalesionym.

Rzeźba terenu w zasadzie jest słabo urozmaicona z dominującym tu krajobrazem równinnym. Jedynym urozmaiceniem powierzchni terenu są doliny rzeczne przecinające południową i północną część omawianego terenu. Niezabudowana dolina Korzeńca wraz z licznymi zadrzewieniami podnosi walory krajobrazowe tego terenu.

Ważnym elementem krajobrazu są również zbiorniki wodne. Wprawdzie w większości są to twory sztuczne, powstałe w wyniku działań człowieka jednak wraz z bogatą roślinnością porastającą tereny do nich przyległe tworzą ciekawe formy przyrodnicze. Jednym z ciekawszych jest tu staw Pilok z drzewostanem rosnącym wokół jego brzegów. Również zbiorniki wodne powstałe na Korzeńcu pomimo uporządkowanej gospodarki łowieckiej z wydzielonymi łowiskami (w tym stanowiskami dla niepełnosprawnych) i parkingami nadają koloru gminie.

Ważnym dla zachowania walorów krajobrazowych omawianego terenu są liczne drzewa rosnące na terenach zabudowanych Kobióra wraz z alejami i okazami starodrzewu. Przykładem takiego miejsca jest teren położony pomiędzy ul. Centralną i Leśników. Utworzony tam zieleniec przechodzący następnie w aleję przy ul. Leśników stanowi niezwykle urokliwe miejsce wśród terenów zabudowy i w pobliżu obszarów przemysłowych (tartak i linia kolejowa).

O walorach krajobrazowych gminy Kobiór decyduje również w znacznym stopniu położenie pośród rozległych terenów leśnych. Wprawdzie w wyniku prowadzonych w XIX w. gospodarki leśnej cała Puszcza Pszczyńska pokryta została siecią dróg o nienaturalnym prostokątnym układzie lasy zawsze podnoszą atrakcyjność krajobrazową terenu.

Na atrakcyjność gminy wpływają również twory antropogeniczne przykładem tego jest położony w północnej części obszaru Pałacykiem Myśliwskim w Promnicach. Sam budynek wraz z wprowadzoną zielenią (drzewami i fragmentami zieleni urządzonej) stanowią ciekawe i atrakcyjne krajobrazowo miejsce. Walory tej części terenu podnosi również jezioro paprocańskie położone już poza terenem gminy Kobiór.

Wysokie walory krajobrazowe charakteryzują również tereny położone po wschodniej stronie drogi krajowej nr 1. Występująca tu zabudowa charakteryzuje się niską intensywnością występują tu, więc większe obszary upraw odcinające się na tle lasów.

Reasumując gmina Kobiór ze względu na swoje położenie wśród lasów charakteryzuje się wysokimi walorami krajobrazowymi, co przy dostępności komunikacyjnej (dojazd drogą krajową nr 1) powoduje, iż teren ten coraz częściej staje się miejscem osiedlania ludzi spoza gminy.

4.2. Potencjalne zmiany w środowisku przy dotychczasowym użytkowaniu

W planie przewidziano zmiany przeznaczenia terenu z funkcji zieleni rolniczej i zieleni na mieszkaniową, usługową i sportowo-rekreacyjną oraz OZE (fotowoltaika). W przypadku nieuchwalenia planu ww. tereny funkcjonowałyby zgodnie ze stanem faktycznym.

5. Istniejące problemy ochrony środowiska istotne z punktu widzenia realizacji planu

Istniejące problemy ochrony środowiska istotne z punktu widzenia realizowanego dokumentu, jakim jest miejscowy plan zagospodarowania przestrzennego, związane są ze stanem środowiska na obszarach objętych planem i w ich sąsiedztwie oraz przepisami dotyczącymi obszarów objętych ochroną prawną. Brak jest szczególnych uwarunkowań środowiska przyrodniczego, a projektowane przeznaczenie terenu nie powoduje zasadniczych zmian w strukturze terenu ani w poziomie antropopresji.

W skali lokalnej problemem ochrony środowiska jest niska emisja. Ponadto, w kategoriach problemu należy rozpatrywać ochronę zasobów wód powierzchniowych i podziemnych przez właściwe kształtowanie gospodarki wodno-ściekowej.

6. Cele ochrony środowiska ustanowione na szczeblu międzynarodowym, wspólnotowym i krajowym, istotne z punktu widzenia planu

Polityka ochrony środowiska jest jedną z polityk wspólnotowych Unii Europejskiej o charakterze horyzontalnym. Jej zakres obejmuje wszystkie dziedziny życia społeczno-gospodarczego. Zasada zrównoważonego rozwoju podkreśla konieczność takiego rozwoju społeczno-ekonomicznego, by przy zaspokajaniu potrzeb obecnych i przyszłych pokoleń została zachowana równowaga przyrodnicza. Zasada przezorności wymaga podejmowania środków zapobiegawczych tam, gdzie nie poznano jeszcze dokładnego oddziaływania na środowisko. Zasada prewencji (zapobiegania) zobowiązuje podejmującego negatywne oddziaływanie na środowisko do zapobiegania temu oddziaływaniu. Zasada „zanieczyszczający płaci” wymaga od wprowadzającego zanieczyszczenia ponoszenia kosztów usunięcia skutków lub zapobiegania zanieczyszczeniom.

Plan jest zgodny z celami dokumentów strategicznych i programowych (dotyczących pośrednio lub bezpośrednio ochrony środowiska) szczebla centralnego, regionalnego oraz lokalnego.

Wśród programów wspólnotowych należy wymienić sieć ekologiczną Natura 2000. Głównym celem funkcjonowania Europejskiej Sieci Ekologicznej Natura 2000 jest zachowanie określonych typów siedlisk przyrodniczych i gatunków roślin i zwierząt, które uważa się za cenne (znaczące dla zachowania dziedzictwa przyrodniczego Europy) i zagrożone wyginięciem w skali całej Europy. Cel ten ma być realizowany poprzez wyznaczenie i objęcie ochroną obszarów, na których te gatunki i siedliska występują. Działania w zakresie ochrony siedlisk naturalnych oraz dzikiej flory i fauny mają służyć zachowaniu lub odtworzeniu różnorodności biologicznej Europy, co jest jednym z priorytetów działalności Unii Europejskiej.

Idea sieci Natura 2000 zakłada zwiększenie skuteczności działań ochronnych poprzez stworzenie systemu ochrony dziedzictwa przyrodniczego Europy, który nakłada się na już funkcjonujące systemy ochrony obszarowej i gatunkowej, stanowiąc ich uzupełnienie i zdecydowane wzmocnienie. W myśl dyrektywy ptasiej oraz dyrektywy siedliskowej każdy kraj członkowski Unii Europejskiej ma obowiązek zapewnić siedliskom przyrodniczym i gatunkom roślin i zwierząt, o których mowa w tych dyrektywach, warunki sprzyjające ochronie lub zadbać o odtworzenie ich dobrego (właściwego) stanu, m.in. poprzez wyznaczenie obszarów specjalnej ochrony ptaków (OSO) oraz specjalnych obszarów ochrony siedlisk (SOO).

Dokumenty szczebla krajowego:

- Polityka Ekologiczna Państwa (Pełna zgodność z kierunkiem działań systemowych 7. „Aspekt ekologiczny w planowaniu przestrzennym”. W perspektywie średniookresowej jest konieczne przywrócenie właściwej roli planowania przestrzennego na obszarze całego kraju, w szczególności dotyczy to miejscowych planów zagospodarowania przestrzennego, które powinny być podstawą lokalizacji

nowych inwestycji). Uwzględniono wszystkie aspekty związane z ochroną środowiska.

- Strategia Rozwoju Kraju (zgodność z priorytetem 6. Rozwój regionalny i podniesienie spójności terytorialnej. Dla osiągnięcia celów rozwojowych Polski niezbędne jest m.in. zapewnienie ładu przestrzennego oraz rozwój obszarów wiejskich. Z kolei dla poniesienia konkurencyjności regionów konieczne jest m.in. wykorzystanie zasobów środowiska przyrodniczego jako istotnego potencjału rozwojowego).

Dokumenty szczebla regionalnego:

- Strategia Rozwoju Województwa Śląskiego „Śląskie 2020+”: zgodność z celami strategicznymi: B. Województwo śląskie regionem o wysokiej jakości życia opierającej się na powszechnej dostępności do usług publicznych o wysokim standardzie (cel operacyjny B.3 Harmonia społeczna i wysoki kapitał zaufania oraz dogodne warunki życia mieszkańców) i C. Województwo śląskie regionem atrakcyjnej i funkcjonalnej przestrzeni (cel operacyjny C.1. Zrównoważone wykorzystanie zasobów środowiska i cel operacyjny C.3. Wysoki poziom ładu przestrzennego i efektywne wykorzystanie przestrzeni).
- Plan zagospodarowania przestrzennego województwa śląskiego 2020+ (zgodność z celem polityki przestrzennej 2. Szanse rozwojowe mieszkańców – zapewnienie mieszkańcom dostępu do usług publicznych - kierunek: 2.3. Poprawa wewnętrznej integracji regionu oraz celem polityki przestrzennej oraz celem 3. Przestrzeń – zrównoważone wykorzystanie zasobów środowiska naturalnego i kulturowego, kierunek 3.2. Kształtowanie krajobrazów kulturowych, poprzez np. kształtowanie atrakcyjnych terenów mieszkaniowych, czy kształtowanie terenów zieleni).
- Program ochrony środowiska dla województwa śląskiego do roku 2019 z uwzględnieniem perspektywy do roku 2024: zgodność z celem: Zachowanie, odtworzenie i zrównoważone użytkowanie bioróżnorodności i georóżnorodności oraz ochrona krajobrazu (OP2. Wdrożenie narzędzi spójnego systemu zarządzania zasobami przyrody i krajobrazem zarówno na obszarach chronionych, jak i użytkowanych gospodarczo).

Uchwalenie planu nie będzie mieć związku z działaniami adaptacyjnymi przewidzianymi w „Strategicznym planie adaptacji dla sektorów i obszarów wrażliwych na zmianę klimatu do roku 2020 z perspektywą do roku 2030”. Teoretycznie, można wykazać związek w odniesieniu do kierunku działań 1.5 - adaptacja do zmian klimatu w gospodarce przestrzennej i budownictwie. Cele te są związane z ograniczeniami w zakresie budownictwa powszechnego i wymaganiami w zakresie ochrony przez zalaniem budynków podpiwniczonych na obszarach zalewowych oraz na terenach zagrożonych ruchami masowymi i wdrożeniem działań zabezpieczających przed osuwiskami oraz wprowadzenia dostępu on-line do miejscowych planów zagospodarowania przestrzennego. Biorąc jednakże pod uwagę lokalizację obszaru objętego planem poza obszarami zagrożonymi wystąpieniem powodzi należy uznać, że problematyka ta nie dotyczy analizowanego planu.

7. Przewidywane oddziaływania uchwalenia planu na środowisko

Plan określa zakres rozwiązań zagospodarowania terenu, dla którego wyznacza ustalenia przy równoczesnym uwzględnieniu wymogów ochrony środowiska, ekorozwoju, kształtowania ładu przestrzennego i przekształcenia struktury funkcjonalno-przestrzennej.

Obszar nr 1 – obejmuje tereny w rejonie ulic Leśników, Na Kąty, Cichej i Nowej, które przeznaczone są dla zabudowy mieszkaniowej jednorodzinnej, w tym z dużym udziałem zieleni (na działkach o powierzchni min. 2000 m²) oraz dla zabudowy mieszkaniowo-usługowej. W obowiązującym planie miejscowym przeważająca część obszaru przeznaczona jest dla terenów rolniczych. Część północna przeznaczona jest dla zabudowy usługowej, a część południowa dla zabudowy pensjonatowej;

Obszar nr 2 – obejmuje teren po północnej stronie ulicy Zachodniej, który w planie częściowo przeznaczono dla zabudowy jednorodzinnej na działkach o powierzchni min. 2000 m², a częściowo utrzymano dotychczasowe rolnicze przeznaczenie planu. Na całości obszaru występuje gleba chroniona III klasy i aktualnie brak jest uzasadnienia, aby całość tego terenu przeznaczyć do zabudowy. Jest to zgodne z ustaleniem ogólnym UO4 studium, w którym przewidziano możliwość etapowej realizacji ustaleń studium. Do zabudowy przeznaczono taką powierzchnię, która zgodnie z przepisami odrębnymi znajduje się w obszarze zwartej zabudowy i nie wymaga uzyskania decyzji zgody na przeznaczenie gruntów chronionych na cele nierolnicze;

Obszar nr 3 - obejmuje tereny położone pomiędzy ulicą Centralną i ulicą Leśników. Przeznaczenie utrzymano zgodnie ze studium i obowiązującym planem miejscowym jako usługowe. Obszar w znacznym stopniu jest już zabudowany budynkami różnych działalności gospodarczych. Podstawowym celem zmiany planu na tym terenie jest ustalenie wskaźników urbanistycznych pozwalających na zwiększenie intensywności zabudowy, w tym uwzględnienia aktualnego stanu ich zabudowy;

Obszar nr 4 – obejmuje obszar, dla którego ustalono wydzielenie publicznych dróg klasy „lokalna” i „dojazdowa” na terenach, które w studium i w planie miejscowym przeznaczone są dla zabudowy produkcyjno-usługowej (tereny byłego tartaku). Tereny zaplanowanych dróg wydzielono zgodnie z istniejącym podziałem własnościowym;

Obszar nr 5 - stanowi teren częściowo zabudowanej działki przy ulicy Jasnej. Zmiana polega na przesunięciu obowiązującej nieprzekraczalnej linii zabudowy, co pozwoli na zwiększenie możliwości zabudowy działki;

Obszar nr 6 - na terenie w rejonie ulic Wróblewskiego i Hibnera zaplanowano możliwość uzupełnienia istniejącej zabudowy mieszkaniowej jednorodzinnej oraz wskazano nowe tereny dla tego rodzaju zabudowy. Ponadto zaplanowano nowe odcinki dróg publicznych klasy „dojazdowa” umożliwiające poprawę powiązań komunikacyjnych, w tym z terenem istniejącego cmentarza. Dla obsługi programu mieszkaniowego zaplanowano drogi wewnętrzne. W obowiązującym planie miejscowym tereny przeznaczone są dla zabudowy jednorodzinnej z nieuciążliwymi usługami;

Obszar nr 7 i nr 8- stanowią tereny obejmujące działkę po północnej stronie ulicy Łukowej oraz pomiędzy ulicą Ołtuszewskiego i Rodzinną wraz z fragmentem rzeki Korzeniec (Korzyniec) i jej doliny. W planie zgodnie ze studium ustalono większe możliwości tego centralnego rejonu gminy w porównaniu do obowiązującego planu, z zachowaniem jednak przepisów studium dotyczących korytarza ekologicznego zaplanowanego wzdłuż rzeki Korzeniec;

Obszar nr 9 i nr 10- obejmują tereny położone w rejonie ulic Wróblewskiego i Błękitnej. Zgodnie ze studium na tych terenach w planie zwiększono możliwość zabudowy dla domów jednorodzinnych w porównaniu z obowiązującym planem miejscowym. W planie wyznaczono tereny dla zabudowy mieszkaniowej jednorodzinnej, w formie uzupełnienia zabudowy istniejącej oraz w formie nowej zabudowy. Na terenie przy ulicy Wróblewskiego, zgodnie ze studium zachowano wydzielenie terenu dla lokalnego korytarza ekologicznego, na którym ustalono zakaz lokalizacji budynków;

Obszar nr 11 - obejmuje teren przy ulicy Błękitnej i na północ od ulicy Rodzinnej. Nieznacznie zwiększono możliwość zabudowy terenów dla zabudowy jednorodzinnej i mieszkaniowo-usługowej w porównaniu do obowiązującego planu. Zmieniono również przepisy obowiązujące dotyczące geometrii i formy dachów budynków. W planie zachowano wydzielenie lokalnego korytarza ekologicznego, jako terenu zieleni niskiej z zakazem lokalizacji budynków;

Obszar nr 12 - obejmuje teren po południowej stronie ulicy Ołtuszewskiego przeznaczony w studium dla zabudowy mieszkaniowo-usługowej i częściowo dla nowej zabudowy mieszkaniowej jednorodzinnej. W obowiązującym planie miejscowym tylko północna część terenu przeznaczona jest dla zabudowy jednorodzinnej z nieuciążliwymi usługami, a południowa część terenu stanowi tereny rolnicze wyłączone z zabudowy;

Obszar nr 13 - obejmuje niezabudowane działki po zachodniej stronie ulicy Promnickiej, przylegające od południa do kompleksu leśnego w północnej części gminy. Tereny działek w planie przeznaczono dla zabudowy jednorodzinnej z dużym udziałem zieleni (na działkach o powierzchni min. 2000 m²) oraz dla usług. W studium tereny tych działek przeznaczone są w większości dla zabudowy z dużym udziałem zieleni, przy czym tereny preferowane są dla lokalizacji obiektów usługowych i użyteczności publicznej z zakresu służby zdrowia, ochrony zdrowia i odnowy biologicznej. W obowiązującym planie miejscowym tereny działek stanowią tereny rolnicze;

Obszar nr 14 i nr 15 - obejmują tereny położone w dolinie rzeki Korzeniec w sąsiedztwie gminnej oczyszczalni ścieków przy ulicy Rzecznej. Zgodnie ze studium tereny te położone są w granicy obszaru KE „lokalnego systemu korytarzy ekologicznych”, na którym obowiązuje zakaz lokalizacji budynków i budowli oraz grodzenia nieruchomości. W studium na tym obszarze dopuszcza się lokalizację terenów i urządzeń sportowo-rekreacyjnych, ścieżek i tras rowerowych, ścieżek spacerowych oraz sieci infrastruktury technicznej. Również w związku z położeniem ZN „zieleni niskiej” w studium, dopuszczono na tych terenach także obiekty infrastruktury technicznej. W obowiązującym planie miejscowym tereny przeznaczone są dla trwałych użytków zielonych w obszarach zagrożonych powodzią. Zgodnie z aktualnymi uwarunkowaniami tereny objęte planem nie znajdują się w obszarach zagrożeń powodziowych, w związku

z tym przeznaczone zostały w planie dla terenów i urządzeń sportowo-rekreacyjnych, w tym urządzeń związanych z zabawą dzieci;

Obszar nr 16 i nr 17- obejmują tereny położone po południowej stronie ulicy Ołtuszewskiego, przeznaczone w studium dla nowej zabudowy mieszkaniowej jednorodzinnej. W obowiązującym planie miejscowym tereny wyłączone są z możliwości zabudowy i przeznaczone dla terenów rolnych, oraz trwałych użytków zielonych w obszarach zagrożeń powodziowych. W planie tereny przeznaczono dla nowych budynków zabudowy mieszkaniowej jednorodzinnej;

Obszary nr 18 i nr 19 - obejmują tereny po południowej i północnej stronie ulicy Rodzinnej, oraz po północnej i południowej stronie drogi krajowej nr 1 klasy „główna ruchu przyspieszonego”. Tereny położone są również po południowej stronie rzeki Korzeniec i częściowo obejmują tereny doliny tej rzeki. Tereny przylegające do ulicy Rodzinnej przeznaczone są w studium dla zabudowy mieszkaniowej jednorodzinnej, mieszkaniowo-usługowej i usługowej, przy czym powiększona została ich powierzchnia w porównaniu z obowiązującym planem miejscowym. Tereny wzdłuż korytarza ekologicznego rzeki Korzeniec oraz w rejonie skrzyżowania ulicy Rodzinnej i DK1 w studium i w planie przeznaczono dla zabudowy usługowej. W obowiązującym planie miejscowym tereny przeznaczono dla trwałych użytków rolnych i terenów rolniczych. Zgodnie ze studium na jednym z terenów usługowych w planie wskazano możliwość lokalizacji farmy fotowoltaicznej o mocy przekraczającej 100 kW wraz z granicą strefy ochronnej związanej z ograniczeniami w zabudowie, zagospodarowaniu i użytkowaniu terenu. Lokalizacja farmy fotowoltaicznej na tym terenie wskazana została w studium jako przewidywane przeznaczenie terenu dla obiektów, sieci i urządzeń infrastruktury technicznej.

Podsumowując, zmiany w obszarach nr 3 i 5 dotyczą wyłącznie parametrów urbanistycznych (odpowiednio ustalenie nowych wskaźników oraz zmiana położenia nieprzekraczalnej linii zabudowy), a w przypadku obszaru nr 11 dotyczą m.in. zmiany przepisów dotyczących geometrii i formy dachów budynków.

Obszar nr 4 dotyczy wydzielenie dróg publicznych na terenie byłego tartaku.

Obszary nr 1, 2, 6, 7, 8, 9, 10, 11, 12, 13, 16, 17, 18 i 19 dotyczą powiększenia obszaru zabudowy mieszkaniowej jednorodzinnej lub mieszkaniowo-usługowej. W stanie faktycznym tereny te dotyczą obszaru upraw rolniczych lub zieleni nieurządzonej.

W ramach obszaru nr 18 wskazano możliwość lokalizacji farmy fotowoltaicznej o mocy przekraczającej 100 kW. W stanie faktycznym teren stanowi obszar zieleni.

Ponadto, w ramach obszarów nr 7, 8, 14 i 15 dopuszczono przeznaczenie sportowo-rekreacyjne w zasięgu korytarza ekologicznego wzdłuż rzeki Korzeniec.

Różnorodność biologiczna

Zakazano realizacji przedsięwzięć mogących zawsze znacząco oddziaływać na środowisko. Ważne dla ochrony bioróżnorodności środowiska przyrodniczego jest to, że

tereny na których przewiduje się nowe zagospodarowanie nie wkraczają w koryta cieków oraz gleby o wysokich klasach bonitacyjnych. Przeznaczenia uwzględniają korytarz ekologiczny Korzeńca wyznaczony w Studium uwarunkowań i kierunków zagospodarowania przestrzennego Gminy Kobiór.

Realizacja zamierzeń w nowych funkcjach ustalonych w planie nie wpłynie na różnorodność biologiczną analizowanego obszaru (polana, na której znajduje się miejscowość Kobiór. Ponadto, plan nie przewiduje wprowadzania funkcji obcych (w sąsiedztwie obszarów objętych planem obecne są funkcje mieszkaniowe, usługowe i sportowo-rekreacyjne). Uchwalenie planu nie będzie miało wpływu na siedliska objęte ochroną w ramach obszarów sieci Natura 2000. Uchwalenie planu nie przyczyni się do zubożenia różnorodności biologicznej również poza granicami kraju – nie wystąpią oddziaływania transgraniczne.

Nowa funkcja (możliwość lokalizacji farmy fotowoltaicznej o mocy przekraczającej 100 kW) również nie przyczyni się do zmian w różnorodności biologicznej.

Ludzie

Uchwalenie planu nie będzie negatywnie oddziaływać na zdrowie i bezpieczeństwo mieszkańców. Zmiana użytkowania terenów w zakresie nowych funkcji (mieszkaniowe, usługowe, sportowo-rekreacyjne i)nie wpłynie w znaczący sposób na klimat akustyczny otoczenia. Ponadto, obszary objęte planem są położone poza terenami zagrożonymi wystąpieniem powodzi.

Ze względu na brak obszarów o funkcjach uciążliwych oraz położenie w oddaleniu od dużych ośrodków miejskich i przemysłowych obszar sołectwa pozostanie miejscem przyjaznym dla mieszkańców i nie będzie generował negatywnych skutków dla zdrowia ludzi.

Na obszarach oznaczonych symbolami M1ITE, M2ITE i M3ITE wskazano możliwość lokalizacji farmy fotowoltaicznej o mocy przekraczającej 100 kW. Biorąc pod uwagę lokalizację terenów M1ITE i M2ITE na południe od terenu przewidzianego pod usługi i w dalszej kolejności od funkcji mieszkaniowo-usługowej oraz fakt zastosowania pasów zieleni izolacyjnej po wschodniej i zachodniej stronie analizowanych terenów stwierdzić należy, że w planie zastosowano rozwiązania minimalizujące ewentualne negatywne oddziaływania na mieszkańców (krajobraz - postrzeganie okolicy i ewentualny hałas podczas niezbędnych prac konserwacyjnych czy remontowych). Obszar oznaczony symbolem M3ITE jest otoczony od wschodu i północny ul. Rodzinną, a od południa i zachodu planowaną funkcją usługową, a w stanie istniejącym na tym terenie zlokalizowany jest transformator.

Wody

Tereny o nowych funkcjach objęte planem nie przecinają cieków wodnych ani terenów zabagnionych. Istnieje ryzyko wycieku płynów z pracujących maszyn oraz zanieczyszczenie wód płynących i gruntowych (oddziaływanie bezpośrednie). Analizując z kolei możliwe oddziaływania pośrednie, należy zdiagnozować możliwość negatywnego wpływu ww. wycieków na roślinność oraz zdrowie ludzi.

Rozszerzenie stref mieszkaniowych, usługowych i sportowo-rekreacyjnych oraz umożliwienie lokalizacji instalacji fotowoltaicznej o mocy przekraczającej 100 kW nie spowoduje pogorszenia jakości wód powierzchniowych i podziemnych przy stosowaniu działań zapobiegawczych i minimalizujących oddziaływanie na środowisko.

Na obszarach objętych planem brak jest ryzyka zanieczyszczenia i skażenia wód powierzchniowych i podziemnych w przypadku wystąpienia znaczących wezbrań.

Zwierzęta

W trakcie realizacji zamierzeń przewidzianych w planie, w wyniku hałasu, emisji spalin, drgań itp. fauna zamieszkująca okoliczne tereny może wyemigrować na sąsiednie obszary, z wyjątkiem gatunków o dużych zdolnościach przystosowania się do zmiennych warunków występujących w środowisku (krótkotrwałe oddziaływanie bezpośrednie). Na obszarach objętych planem wystąpi likwidacja fauny glebowej w miejscu realizacji budynków i budowli.

Obszary objęte planem znajduje się w zasięgu trzech korytarzy ekologicznych:

- obszar węzłowy dla dużych ssaków drapieżnych Lasy Pszczyńsko-Kobiórskie,
- obszar węzłowy dla dużych ssaków kopytnych Lasy Pszczyńsko-Kobiórskie,
- korytarz spójności obszarów chronionych Korzyniec.

Obszar węzłowy dla dużych ssaków drapieżnych Lasy Pszczyńsko-Kobiórskie

Do końca lat 90 XX w. na tym terenie występowały wilki. Poddane tu były silnej presji łowieckiej. Notowane były również przypadki śmierci wilków spowodowane kolizjami z samochodami. Obszar ten może być z powodzeniem rekolonizowany przez wilki. Jednakże, ze względu na otaczające go rozległe aglomeracje miejskie i przecinające je ruchliwe drogi, w tym przez drogę krajową nr 1, teren ten jest stosunkowo najmniej korzystny dla tych drapieżników w porównaniu do pozostałych obszarów węzłowych. Zagrożenia: intensyfikacja ruchu kołowego na drogach (Pszczyna-Tychy, Żory-Woszczyce, Kobiór-Gostyń, Pszczyna-Międzyrzecze, Pszczyna-Żory), intensyfikacja ruchu na liniach kolejowych i zbyt intensywna penetracja obszaru przez zbieraczy runa leśnego.

Obszar węzłowy dla dużych ssaków kopytnych Lasy Pszczyńsko-Kobiórskie

Oprócz licznej populacji jelenia, sarny i dzika obserwuje się pojedyncze migrujące łosie, a także introdukowane obce gatunki, takie jak jeleń sika i daniel. Jako zagrożenia funkcjonowania korytarza wymieniono intensyfikację ruchu kołowego na drogach (Pszczyna-Tychy, Żory-Woszczyce, Kobiór-Gostyń, Pszczyna-Międzyrzecze, Pszczyna-Żory), intensyfikacja ruchu na liniach kolejowych i zbyt intensywna penetracja obszaru przez zbieraczy runa leśnego.

Obszary objęte planem minimalnie wkraczają w ww. korytarze teriologiczne (obszar nr 2 i obszar nr 6), co wynika z wyznaczenia korytarzy w sposób uproszczony, w oderwaniu od ewidencji gruntów oraz zasięgu lasów. Biorąc jednak pod uwagę tereny, dla których plan wprowadza nowe funkcje stwierdzić należy, że nie są one położone w zasięgu korytarzy teriologicznych.

W przypadku korytarza spójności obszarów chronionych Korzyniec, już na etapie tworzenia Studium uwarunkowań i kierunków zagospodarowania przestrzennego Gminy

Kobiór, w 2018 roku Regionalny Dyrektor Ochrony Środowiska wskazywał na ewentualne zagrożenie dla drożności korytarzy ekologicznych dla doliny Korzeńca. W celu ograniczenia tego zagrożenia w Studium wskazano tereny „korytarzy ekologicznych”, gdzie obowiązuje zakaz lokalizacji budynków i budowli i zakaz grodzenia nieruchomości. W planie respektowane są ustalenia zawarte w Studium.

Rośliny

W przypadku realizacji postanowień planu na analizowanym obszarze nie powinna zostać zlikwidowana zostanie aktualnie występująca roślinność wysoka, poza obszarem oznaczonym numerem 13, gdzie około 2000 roku zostały posadzone drzewa. Na poniższych rysunkach przedstawiono zasięg drzew w 2003 i 2019 roku.



Rysunek 3. Zadrzewienia środkowej części obszaru nr 13 w 2003 roku

Źródło: Opracowanie własne na podstawie ortofotomapy dostępnej w zasobach Geoportalu.



Rysunek 4. Zadrzewienia środkowej części obszaru nr 13 w 2019 roku

Źródło: Opracowanie własne na podstawie ortofotomapy dostępnej w zasobach Geoportalu.

Na obszarach objętych planem nie stwierdzono występowania okazów gatunków chronionych.

Powietrze

W wyniku realizacji zapisów planu wystąpi pylenie wtórne z pryzm składowanego nadkładu. Zasadniczy wpływ na wielkość i obszar oddziaływania tej emisji mają warunki atmosferyczne (siła wiatru, opady deszczu), tzn. im silniejszy wiatr przy suchej pogodzie, tym silniejsze oddziaływanie. Oprócz warunków meteorologicznych emisja zależna jest ona również od cech pryzmowanego gruntu (granulacja, naturalna wilgotność). Zaleca się okresowe zwilżanie wodą spryzmowanego materiału bądź jego przykrycie. W przypadku bardzo silnego wiatru zaleca się ubicie materiału, aby zminimalizować zjawisko pylenia wtórnego. Na etapie funkcjonowania obszarach w nowych funkcjach wynikających z planu wystąpi emisja zanieczyszczeń powietrza atmosferycznego w postaci gazów i pyłów.

Potencjalnego użytkownika eksploatującego instalację zaopatrującą w energię ciepłą na obszarze województwa śląskiego, niezależnie od ustaleń planu miejscowego, obowiązuje uchwała Nr V/36/2017 z dnia 07 kwietnia 2017 r. Sejmiku Województwa Śląskiego, w sprawie wprowadzenia na obszarze województwa śląskiego ograniczeń w zakresie eksploatacji instalacji w których następuje spalanie paliw, jako aktu wyższego rzędu. Można uznać, że na etapie funkcjonowania obszaru w nowych funkcjach wynikających z planu, może wystąpić dodatkowa emisja zanieczyszczeń powietrza atmosferycznego w postaci gazów i pyłów. Zakres i wielkość tej emisji nie są możliwe do przewidzenia ze względu abstrakcyjny charakter dokumentu, jakim jest miejscowy plan zagospodarowania przestrzennego, skierowany do nieokreślonej grupy osób. Dopiero

wiedza o konkretnym przedsięwzięciu planowanym do realizacji i źródle zaopatrzenia w energię pozwala na dokładne przeanalizowanie zanieczyszczeń i zamierzonych działań w celu zapobiegania i ograniczenia negatywnych oddziaływań na środowisko, respektujących ww. uchwałę.

Powierzchnia ziemi

Budowa geologiczna nie stawia istotnych ograniczeń w sposobie zagospodarowania terenu. Zajęcie powierzchni będzie występować na etapie realizacji zapisów planu. Oddziaływanie to będzie miało charakter bezpośredni, krótkotrwały i nieodwracalny. Zajęcie powierzchni pod inwestycję będzie występować na etapie prowadzenia przedsięwzięć wynikających z planu. Oddziaływanie to będzie miało charakter bezpośredni, długotrwały i nieodwracalny. Prowadzenie wykopów spowoduje naruszenie struktury gleby, zniszczenie pokrywy roślinnej oraz możliwą przymusową migrację zwierząt w szczególności owadów i drobnych ssaków na sąsiednie bądź bardziej odległe tereny.

Krajobraz

Uchwalenie planu będzie miało niewielki wpływ na krajobraz. Nowe przeznaczenia terenu w zasadzie nie zmienią wyglądu otoczenia obszarów objętych planem – dotyczą rozszerzenia istniejących obszarów o podobnej samej funkcji.

Klimat

Realizacja zamierzeń wynikających z planu nie będzie miała znaczącego wpływu na klimat Gminy Kobiór. Lokalnie mogą się zaznaczyć zmiany temperatury powietrza i powierzchni ziemi oraz wilgotności powietrza wynikające ze zmniejszonej ilości promieni słonecznych i zmniejszonej powierzchni biologicznie czynnej, jednakże będą to zmiany niezauważalne w skali gminy czy nawet sołectwa Kobiór.

Bezpośrednia emisja gazów cieplarnianych będzie miała miejsce podczas lokalnego spalania paliw do celów ogrzewania i podgrzania wody użytkowej oraz korzystania z pojazdów. Na etapie sporządzania planu nie ma możliwości precyzyjnego określenia źródeł ciepła, ani rodzaju i ilości przewidywanych zanieczyszczeń emitowanych do powietrza atmosferycznego. W przypadku wybrania energii elektrycznej emisje gazów cieplarnianych w skali gminy będą niezauważalne (wystąpią emisje pośrednie – w miejscu wytworzenia energii). W przypadku źródła gazowego, emisje będą relatywnie niewielkie w porównaniu do stosowania węgla na potrzeby ogrzewania i produkcji ciepłej wody użytkowej. Emisje te będą zależeć od metody spalania opału oraz jego jakości.

Zgodność zamierzeń z Rozporządzeniem Ministra Infrastruktury z dnia 12 kwietnia 2002 r. w sprawie warunków technicznych, jakim powinny odpowiadać budynki i ich usytuowanie (tekst jednolity Dz.U. z 2019 r. poz. 1065) oraz normami powinna zapewnić odporność na zmiany klimatu i klęski żywiołowe. Do norm tych należą w szczególności (odporność na wiatr, burze, śnieg i ekstremalne temperatury oraz zmiany temperatur):

- PN-EN 62305-1:2008 Ochrona odgromowa – Część I: Zasady ogólne,
- PN-EN 62305-2:2008 Ochrona odgromowa – Część II: Zarządzanie ryzykiem,
- PN-EN 62305-3:2009 Ochrona odgromowa – Część III: Uszkodzenia fizyczne obiektów i zagrożenie życia,

- PN-EN 62305-4:2009 Ochrona odgromowa – Część IV: Urządzenie elektryczne i elektroniczne w obiektach,
- PN-EN 14351-1:2006 Okna i drzwi. Norma wyrobu, właściwości eksploatacyjne. Część 1: Okna i drzwi zewnętrzne bez własności dotyczących odporności ogniowej i/lub dymoszczelności,
- PN-84/B03230 Obliczenia statyczne i projektowanie,
- PN-B-02013:1987 Obciążenie budowli – Obciążenia zmienne środowiskowe – Obciążenie śniegiem,
- PN-B-02015:1986 Obciążenie budowli – Obciążenia zmienne środowiskowe – Obciążenie temperaturą,
- PN-B-02011:1977/Az1:2009 Obciążenia w obliczeniach statycznych. Obciążenia wiatrem.

Z uwagi na położenie geograficzne obszarów objętych zmianą planu nie zdefiniowano istotnych i długotrwałych ryzyk związanych ze zmianami klimatycznymi, jednakże należy spodziewać się możliwości wystąpienia czasowych anomalii pogodowych, które nie mają związku z uchwaleniem planu.

Plan nie może odnosić się do kwestii odporności na ekstremalne temperatury, śnieżyce, występowanie mgły, wiatrów i susz. Są to kwestie niezwiązane z planowaniem przestrzennym i dotyczą etapu projektowania zabudowy/ wykorzystania terenu/ obiektów (np. ocieplenie budynków, retencja wody i nawadnianie terenu itp.). Pozostałe czynniki klimatyczne są nieaktywne w przypadku obszarów objętych planem.

Z punktu widzenia dokumentu, jakim jest plan, można wyznaczyć następujące działania służące pochłanianiu gazów cieplarnianych oraz zmniejszeniu ich emisji:

- maksymalizacja powierzchni biologicznie czynnej,
- zalecenie stosowania wysokosprawnych systemów spalania paliw,
- zalecenie wykorzystania technologii niskoemisyjnych,
- zalecenie stosowania zdalaczynnej sieci ciepłowniczej,
- zalecenie poprawy efektywności energetycznej gospodarstw domowych oraz infrastruktury komunalnej,
- zalecenie zastosowania odnawialnych źródeł energii.

Zasoby naturalne

Uchwalenie planu nie spowoduje ograniczenie ilości zasobów naturalnych, gdyż plan nie przewiduje eksploatacji złóż i nie zmniejsza dostępności do zasobów złóż.

Zabytki

W obszarach objętych planem i w ich sąsiedztwie nie planuje się zmian w zagospodarowaniu zasobów dziedzictwa kulturowego oraz w ich otoczeniu.

Dobra materialne

W wyniku uchwalenia planu nie przewiduje się wystąpienia znaczącego oddziaływania na dobra materialne.

Ewentualne konflikty społeczne

Wyznaczenie nowych terenów mieszkaniowych, usługowych i sportowo-rekreacyjnych w sąsiedztwie terenów o tożsamej funkcji nie powinno budzić konfliktów społecznych. Również realizacja ustaleń w odniesieniu do instalacji fotowoltaicznej nie powinna budzić wątpliwości ze względu na minimalne oddziaływania oraz otoczenie obszarów oznaczonych symbolami ITE funkcją usługową oraz zielenią izolacyjną.

Oddziaływania skumulowane

Biorąc pod uwagę fakt niewielkiej zmiany w strukturze zagospodarowania i braku wprowadzenia nowych funkcji nie należy się spodziewać wystąpienia znaczących oddziaływań skumulowanych. Wszelkie oddziaływania będą wynikać ze zwiększenia intensywności funkcji mieszkaniowej i usługowej - zwiększy się emisja zanieczyszczeń powietrza, strumień odpadów komunalnych i ścieków sanitarnych, a także pobór wody.

8. Wpływ zapisów planu na obszary chronione, w tym obszary Natura 2000

Obszary objęte planem znajdują się poza rezerwatami przyrody, parkami narodowymi, parkami krajobrazowymi i obszarami chronionego krajobrazu. Na obszarach objętych planem nie znajdują się użytki ekologiczne, brak jest stanowisk dokumentacyjnych, zespołów przyrodniczo-krajobrazowych oraz nie wskazano występowania roślin, zwierząt i grzybów objętych ochroną gatunkową.

Ochroną w formie pomnika przyrody objęto zespół 39 dębów szypułkowych w formie szpaleru pomiędzy ul. Centralną i ul. Leśników tzw. „Reitweg”. Ochrona została ustalona Uchwałą Nr XXV/5/108/93 Rady Gminy Kobiór z 3 grudnia 1993 r. Szpaler ten znajduje się w granicach obszaru nr 1 objętego planem. Ustalenia planu nie kolidują z funkcjonowaniem pomnika przyrody.

Najbliżej położone obszary chronione to:

- rezerwat przyrody „Babczyna Dolina” oddalony od obszaru nr 1 objętego planem o około 0,7 km;
- użytk ekologiczny „Paprocany” oddalony od obszaru nr 13 objętego planem o około 3,2 km
- rezerwat przyrody „Żubrowisko” oddalony od obszaru nr 19 objętego planem o około 4,3 km;
- park krajobrazowy „Cysterskie Kompozycje Krajobrazowe Rud Wielkich” oddalony od obszaru nr 1 objętego planem o około 7,5 km;
- PLB120009 „Stawy w Brzeszczach” oddalony od obszaru nr 19 objętego planem o około 9,9 km;
- PLB240001 „Dolina Górnej Wisły” oddalony od obszaru nr 7 objętego planem o około 11,3 km.

Biorąc pod uwagę lokalne oddziaływania uchwalenia planu oraz odległości od ww. obszarów stwierdzić należy, że uchwalenie planu nie spowoduje oddziaływań na obszary chronione, ich przedmioty ochrony oraz cele ochrony.

9. Rozwiązania mające na celu zapobieganie, ograniczanie lub kompensację przyrodniczą negatywnych oddziaływań na środowisko

W planie:

- 1) zakazano lokalizacji zakładów stwarzających zagrożenia dla życia lub zdrowia ludzi, a w szczególności zakładów stwarzających zagrożenia wystąpienia poważnej awarii przemysłowej oraz przedsięwzięć mogących zawsze znacząco oddziaływać na środowisko;
- 2) zakazano lokalizacji przedsięwzięć mogących potencjalnie znacząco oddziaływać na środowisko, za wyjątkiem:
 - a) wydobywania kopalin ze złoża i poszukiwania lub rozpoznawania złóż na obszarach objętych planem,
 - b) zabudowy przemysłowej, w tym zabudowy systemami fotowoltaicznymi na terenach o symbolach **M1ITE** i **M2ITE**,
 - c) kanałów w rozumieniu ustawy Prawo Wodne na terenach o symbolach **ZN**,
 - d) drogi o nawierzchni twardej o całkowitej długości powyżej 1 km,
 - e) sieci kanalizacyjne o całkowitej długości przedsięwzięcia nie mniej niż 1 km;
- 3) w zakresie ochrony przed hałasem ustalono, że poziom dźwięku przenikającego do środowiska na obszarach objętych planem nie może przekraczać dopuszczalnych wartości określonych w przepisach odrębnych dotyczących dopuszczalnych poziomów hałasu w środowisku, przy czym:
 - a) tereny o symbolach **MN1** i **MN2** - należy traktować jako teren zabudowy mieszkaniowej jednorodzinnej;
 - b) tereny o symbolach **US** - należy traktować jako tereny rekreacyjno-wypoczynkowe.
- 2) w zakresie ochrony powietrza przed zanieczyszczeniami nakazano instalowanie dla nowych obiektów urządzeń grzewczych opartych o niskoemisyjne techniki spalania;
- 3) w zakresie ochrony powierzchni ziemi oraz ochrony środowiska przed odpadami nakazano gromadzenie i usuwanie odpadów zgodnie z przepisami odrębnymi dotyczącymi odpadów i zgodnie z regulacjami obowiązującymi w gminie;
- 4) w zakresie ochrony wód przed zanieczyszczeniem nakazano zabezpieczenie przed przenikaniem do gruntu i spływu do wód powierzchniowych zanieczyszczeń z dróg i parkingów zgodnie z przepisami odrębnymi;
- 5) zakazano sytuowania dominant przestrzennych w formie kominów, wież i masztów o wysokości przekraczającej 15,0 m;
- 6) zakazano podnoszenia poziomu terenu poprzez nadsypywanie nie związane z lokalizacją budynków i budowli o więcej niż 1,0 m w stosunku do poziomu gruntu naturalnego,
- 7) zakazano lokalizacji budynków na terenach o symbolach ZN i R.

Ewentualna wycinka drzew i krzewów winna być skompensowana nowymi nasadzeniami w ilości co najmniej liczbie wyciętych drzew i krzewów – zgodnie z przepisami odrębnymi.

10. Rozwiązania alternatywne do rozwiązań zawartych w projektowanym dokumencie

Jednym z wariantów, który powinien być rozważany jest tzw. wariant „zerowy” polegający na zachowaniu stanu istniejącego w obrębie obszarów objętych planem – w takim przypadku sądzić można, że stan lokalnego środowiska pozostałby bez zmian.

Rozważano inny wariant lokalizacyjny. Biorąc pod uwagę istniejące uwarunkowania środowiskowe w granicach analizowanych terenów zaproponowanych w Studium uwarunkowań i kierunków zagospodarowania przestrzennego funkcje są odpowiednie. Nowe przeznaczenia terenów wynikają z polityki przestrzennej Gminy Kobiór. W planie uwzględniono walory ekonomiczne przestrzeni oraz prawo własności poprzez kierowanie się zasadą kontynuacji zabudowy.

Zapisy Studium uwarunkowań i kierunków zagospodarowania przestrzennego nie przewidują dowolności kształtowania przeznaczenia analizowanego obszaru, a zatem tereny mogą pełnić funkcje przewidziane w planie. Oddziaływanie na środowisko w wyniku uchwalenia planu określono jako lokalne i niemające wpływu na obszary Natura 2000.

11. Propozycje dotyczące przewidywanych metod analizy skutków realizacji postanowień projektowanego dokumentu oraz częstotliwości jej przeprowadzania

Analiza wpływu ustaleń planu odbywać się może przez monitorowanie bezpośrednich rezultatów osiąganych w wyniku realizacji zakładanych zadań oraz monitorowanie ich oddziaływań. Wskazana jest również kontrola decyzji i uzgodnień formalno- prawnych. Na etapie sporządzania planu, jako przykładowe wskaźniki oceny wpływu zapisów planu w odniesieniu do aspektów środowiskowych można wskazać:

- udział powierzchni zabudowy do całkowitej powierzchni obszarów objętych planem – (%);
- wielkość powierzchni biologicznie czynnej w granicach terenu – (%);
- sposób ogrzewania budynków;
- sposób gospodarowania odpadami;
- liczba wyznaczonych miejsc parkingowych;
- natężenie hałasu na granicy terenów chronionych akustycznie.

Zaproponowane wskaźniki mogą być modyfikowane w zależności od osiąganych rezultatów i możliwości pozyskania danych wynikowych.

12. Informacje o możliwym transgranicznym oddziaływaniu na środowisko

Z analizy oddziaływania zmian zagospodarowania terenu w planie na poszczególne elementy środowiska wynika, że uciążliwość planowanych zamierzeń na środowisko będzie ograniczona do zasięgu lokalnego. Mając na uwadze powyższe oraz odległość od granicy państwa (minimalna około 28,7 km) planowane zmiany w zagospodarowaniu terenów nie będą powodować transgranicznego oddziaływania na środowisko.

Zasięg oddziaływania na klimat akustyczny będzie ograniczony do obszarów objętych planem.

Potencjalnie możliwe jest oddziaływanie na powietrze atmosferyczne, jednakże przy zastosowaniu działań je zapobiegających i minimalizujących nie będzie ono odczuwalne w otoczeniu obszarów objętych planem, a już na pewno w Republice Czeskiej.

Oddziaływanie na krajobraz w skali lokalnej jest znikome, z Republiki Czeskiej nie widać terenów objętych planem.

13. Streszczenie

Przedmiotem niniejszej prognozy jest zmiana miejscowego planu zagospodarowania przestrzennego Gminy Kobiór dla określonych terenów.

Cele planu

Celem ustaleń planu jest zapewnienie warunków przestrzennych dla rozwoju terenów mieszkaniowych, usługowych, sportu i rekreacji oraz farmy fotowoltaicznej, a także częściowo ustalenie nowych wskaźników urbanistycznych i linii zabudowy z zachowaniem wymogów ładu przestrzennego, wartości środowiska przyrodniczego, walorów architektonicznych miasta oraz jakość krajobrazu.

Powiązania planu z innymi dokumentami

Plan jest zgodny z priorytetami i celami dokumentów strategicznych i programowych .Dokumentami szczebla krajowego są: Polityka Ekologiczna Państwa, Strategiczne Wytyczne Wspólnotowe, Strategia Rozwoju Kraju, a regionalnego i lokalnego: Strategia Rozwoju Województwa Śląskiego „Śląskie 2020+”, Plan zagospodarowania przestrzennego województwa śląskiego, Program ochrony środowiska dla województwa śląskiego do roku 2019 z uwzględnieniem perspektywy do roku 2024.

Oddziaływanie na środowisko

Realizacja zamierzeń w nowych funkcjach ustalonych w planie nie wpłynie na różnorodność biologiczną obszaru.

Uchwalenie planu nie będzie negatywnie oddziaływać na zdrowie i bezpieczeństwo mieszkańców.

Na obszarach objętych planem nie stwierdzono występowania cennych okazów fauny i flory. Uchwalenie planu nie spowoduje negatywnego oddziaływania na siedliska. Ustalenia planu nie wpływają znacząco na funkcjonowanie korytarzy ekologicznych.

Powierzchnia terenu zostanie zmieniona w skali lokalnej (w miejscach realizacji obiektów budowlanych). Stosunki wodne pozostaną niezmienione.

Nie wystąpią oddziaływania na dobra materialne oraz na zabytki.

Nie są spodziewane zmiany klimatu gminy Kobiór. Niewielkie zmiany temperatury i wilgotności powietrza są możliwe w skali wybitnie lokalnej.

Uchwalenie planu nie spowoduje ograniczenia ilości zasobów naturalnych.

Nie zdiagnozowano możliwości znaczącego oddziaływania na cele i przedmioty ochrony obszarów chronionych.

Ograniczenie negatywnych oddziaływań na środowisko

W planie:

- 1) zakazano lokalizacji zakładów stwarzających zagrożenia dla życia lub zdrowia ludzi, a w szczególności zakładów stwarzających zagrożenia wystąpienia poważnej awarii przemysłowej oraz przedsięwzięć mogących zawsze znacząco oddziaływać na środowisko;

- 2) zakazano lokalizacji przedsięwzięć mogących potencjalnie znacząco oddziaływać na środowisko, za wyjątkiem: wydobywania kopalin ze złoża i poszukiwania lub rozpoznawania złóż na obszarach objętych planem, zabudowy przemysłowej, w tym zabudowy systemami fotowoltaicznymi na terenach o symbolach M1ITE i M2ITE, kanałów w rozumieniu ustawy Prawo Wodne na terenach o symbolach ZN, dróg o nawierzchni twardej o całkowitej długości przedsięwzięcia powyżej 1 km, sieci kanalizacyjnych o całkowitej długości przedsięwzięcia nie mniej niż 1 km;
- 3) w zakresie ochrony przed hałasem ustalono, że poziom dźwięku przenikającego do środowiska na obszarach objętych planem nie może przekraczać dopuszczalnych wartości określonych w przepisach odrębnych dotyczących dopuszczalnych poziomów hałasu w środowisku, przy czym: tereny o symbolach MN1 i MN2 - należy traktować jako teren zabudowy mieszkaniowej jednorodzinnej; tereny o symbolach US - należy traktować jako tereny rekreacyjno-wypoczynkowe.
- 4) w zakresie ochrony powietrza przed zanieczyszczeniami nakazano instalowanie dla nowych obiektów urządzeń grzewczych opartych o niskoemisyjne techniki spalania;
- 5) w zakresie ochrony powierzchni ziemi oraz ochrony środowiska przed odpadami nakazano gromadzenie i usuwanie odpadów zgodnie z przepisami odrębnymi dotyczącymi odpadów i zgodnie z regulacjami obowiązującymi w gminie;
- 6) w zakresie ochrony wód przed zanieczyszczeniem nakazano zabezpieczenie przed przenikaniem do gruntu i spływu do wód powierzchniowych zanieczyszczeń z dróg i parkingów zgodnie z przepisami odrębnymi;
- 7) zakazano sytuowania dominant przestrzennych w formie kominów, wież i masztów o wysokości przekraczającej 15,0 m;
- 8) zakazano podnoszenia poziomu terenu poprzez nadsypywanie nie związane z lokalizacją budynków i budowli o więcej niż 1,0 m w stosunku do poziomu gruntu naturalnego,
- 9) zakazano lokalizacji budynków na terenach o symbolach ZN i R.

Ewentualna wycinka drzew i krzewów winna być skompensowana nowymi nasadzeniami w ilości co najmniej liczbie wyciętych drzew i krzewów – zgodnie z przepisami odrębnymi.

Prawdopodobieństwo wystąpienia oddziaływań skumulowanych

Nie jest prawdopodobne wystąpienie znaczących oddziaływań skumulowanych. Oddziaływania będą wynikać z nałożenia tożsamyh funkcji i będą wynikać wyłącznie z czynników ilościowych. W sąsiedztwie obszarów objętych planem nie występują chronione gatunki fauny i flory.

Prawdopodobieństwo wystąpienia oddziaływań transgranicznych

Nie występuje prawdopodobieństwo wystąpienia oddziaływania transgranicznego.

Metody analizy skutków uchwalenia planu

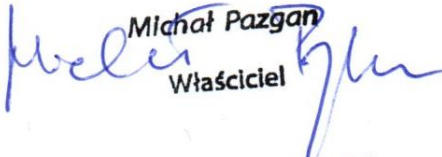
Proponowany jest monitoring pośredni bazujący na danych ilościowych i jakościowych odzwierciedlających stan środowiska przyrodniczego na obszarach objętych planem i w ich otoczeniu.

Tychy, dnia 05 października 2020 r.

OŚWIADCZENIE

Oświadczam, że jako autor prognozy oddziaływania na środowisko miejscowego planu zagospodarowania przestrzennego Gminy Kobiór dla określonych terenów spełniam wymagania określone w art. 74a ust. 2 Ustawy z dnia 3 października 2008 r. o udostępnianiu informacji o środowisku i jego ochronie, udziale społeczeństwa w ochronie środowiska oraz o ocenach oddziaływania na środowisko (tekst jednolity Dz. U. z 2020 r. poz. 283 z późniejszymi zmianami).

Jestem świadomy odpowiedzialności karnej za złożenie fałszywego oświadczenia.


Michał Pazgan
Właściciel

WEKTOR. DORADZTWO EKONOMICZNE
I ŚRODOWISKOWE
Michał Pazgan
43-100 Tychy, ul. Szuwarków 1A/2
tel. 607-677-655
REGON: 241262911 NIP: 677-222-86-63